



Strategia Rozwoju Miasta i Gminy Prabuty na lata 2022-2030

- PROJEKT -

BIA CONSULTOR | PRABUTY | 2023

Spis treści

Wstęp.....	3
Podsumowanie diagnozy społeczno gospodarczej.....	4
Obszar społeczny	4
Obszar gospodarczy	5
Obszar przestrzenny	6
Synteza analizy SWOT.....	8
Wizja i misja rozwoju gminy	16
Cel główny	17
Obszary interwencji, cele strategiczne i operacyjne.....	17
Graficzny model struktury obszarów interwencji, celów strategicznych i celów operacyjnych	39
Model Struktury Funkcjonalno-Przestrzennej	40
Założenia modelu	40
Zakres i zawartość modelu funkcjonalno-przestrzennego	40
Charakterystyka obszarów i kierunków interwencji	41
Obszary strategicznej interwencji określone w Strategii Rozwoju Województwa Pomorskiego 2030..	44
Odniesienie do innych dokumentów wyznaczających kierunki rozwoju Województwa Pomorskiego .	46
Finansowanie Strategii Rozwoju Miasta i Gminy Prabuty	48
Wytyczne do sporządzenia dokumentów wykonawczych.....	52
Spójność założeń Strategii Rozwoju Miasta i Gminy Prabuty z innymi dokumentami strategicznymi ..	56
Spójność z dokumentami na poziomie krajowym	61
Spójność z dokumentami na poziomie regionalnym	62
Spójność z dokumentami na poziomie ponadlokalnym	62
Wdrażanie, monitoring i ewaluacja	62
SPIS TABEL.....	65
SPIS RYSUNKÓW	66
Literatura	67

Wstęp

Strategia Rozwoju Miasta i Gminy Prabuty to długookresowy plan działania, określający strategiczne cele rozwoju gminy i zakładający takie kierunki działania, które są niezbędne dla realizacji przyjętych planów rozwojowych. Strategia Rozwoju Miasta i Gminy Prabuty do roku 2030, to jeden z najważniejszych dokumentów strategicznych, który jest podstawą określenia wizji rozwoju gminy na najbliższe lata. Wytyczone w procesie tworzenia dokumentu cele i kierunki działań są odzwierciedleniem dalekosiężnej wizji oraz misji, która przyświeca nie tylko samorządowi lokalnemu, ale także mieszkańcom. W pracach nad Strategią uczestniczyli, eksperci, radni, urzędnicy, przedstawiciele instytucji publicznych. Bardzo duży wpływ na ostateczny kształt dokumentu mieli także mieszkańcy gminy Prabuty, którzy brali udział w zrealizowanych na obszarze gminy badania społecznych. Przeprowadzone konsultacje społeczne pokazały relatywnie duże zainteresowanie sprawami rozwoju gminy. Udział mieszkańców zaowocował przede wszystkim identyfikacją lokalnych problemów, ale także oczekiwań społeczności. Ocena stanu faktycznego i zestawienie opinii mieszkańców z danymi zastanymi było podstawą do formułowania założeń niniejszego dokumentu.

Ustalenia zawarte w Strategii Rozwoju Miasta i Gminy Prabuty stanowią podstawę do prowadzenia przez władze gminy długookresowej polityki rozwoju społeczno- gospodarczego. Głównym celem jej opracowania jest zaplanowanie, a następnie konsekwentne realizowanie działań, zmierzających do zapewnienia harmonijnego rozwoju całej gminy. Nakreślony plan ma za zadanie rozwiązywać problemy i wychodzić naprzeciw rodzącym się potrzebom – zwłaszcza, że zmieniająca się rzeczywistość społeczna i ekonomiczna wymusza niejako gotowość do zmian i konieczność dostosowania się do zmieniających się warunków. Dokument strategii stanowi więc bazę do podejmowanych działań, których długookresowym celem jest stworzenie atrakcyjnej przestrzeni dla mieszkańców, turystów i inwestorów.

Podsumowanie diagnozy społeczno gospodarczej

Przygotowanie zapisów strategii rozwoju miasta i gminy Prabuty zostało poprzedzone szeregiem analiz mających na celu zdiagnozowanie sytuacji gminy w obszarze społecznym, gospodarczym oraz przestrzennym. Przedstawione poniżej wnioski zostały opracowane w oparciu o kilka źródeł danych. Były nimi: ogólnodostępne statystyki publiczne (dane Banku Danych Lokalnych GUS), dane udostępnione przez Urząd Miasta i Gminy w Prabutach, ilościowe badania społeczne, wnioski ze spotkań konsultacyjnych i kilkanaście innych źródeł, takich jak oficjalne raporty, wyniki badań i opracowania książkowe. Wszystkie dane posłużyły do opracowania diagnozy stanu gminy Prabuty oraz opracowania wniosków i rekomendacji służących do formułowania celów rozwojowych gminy. Diagnoza sytuacji społeczno - gospodarczej została zawarta w odrębnym dokumencie¹. Poniżej umieszczono syntetyczne ujęcie wniosków z diagnozy w trzech obszarach: społecznym, gospodarczym oraz przestrzennym.

Obszar społeczny

Diagnoza sytuacji społecznej gminy Prabuty sprowadzona została do kwestii związanych z demografią gminy (kwestiami związanymi z bilansem demograficznym, zjawiskiem migracji, wskaźnikami obciążenia demograficznego oraz prognozami demograficznymi), aktywnością mieszkańców, poczuciem tożsamości lokalnej oraz kwestiami związanymi z dostępnością usług społecznych, medycznych czy kulturalnych. Na podstawie przeprowadzonych analiz sformułowano szereg wniosków, których celem jest zobrazowanie sytuacji społecznej na obszarze całej gminy. Duża część zamieszczonych wniosków ma charakter opinii i oczekiwań mieszkańców (wszystkie są wnioskami z przeprowadzonych konsultacji społecznych).

- Gminę Prabuty od lat charakteryzuje ujemny bilans demograficzny. Na przestrzeni 10 lat, liczba mieszkańców gminy Prabuty spadła o ponad 7,8%. W roku 2011 wynosiła 13437 osób, a w 2021 było to 12 337 osób.
- Gmina Prabuty ma ujemny przyrost naturalny. Nie jest to jednak problem utrwalony od dłuższego czasu. W latach 2010-2012 bilans był dodatni. Problem pogłębił się w latach 2020-2021. W roku 2022 na terenie gminy Prabuty odnotowano 120 urodzeń i aż 181 zgonów.
- Na terenie gminy Prabuty można odnotować ujemne saldo migracji. Jest to problem, który występuje na terenie gminy od lat. W latach 2010-2021 bilans migracyjny nigdy nie był dodatni. W 2011 roku wynosił on -76 osób, a w 2021 roku -55 osób.
- Społeczność gminy Prabuty starzeje się. Wskaźniki obciążenia demograficznego pokazują, że bardzo szybko rosną wskaźniki liczby osób w wieku poprodukcyjnym przypadających na 100 osób w wieku produkcyjnym. Na przestrzeni ostatnich 10 lat wskaźnik ten wzrósł z 21,2 do 33,7.
- Badania społeczne pokazują, że większość mieszkańców jest przywiązana do miejsca i nie zamierza wyprowadzać się z terenu gminy Prabuty. Niestety stan ten jest

¹ Wszystkie szczegółowe analizy zostały umieszczone w dokumencie „Diagnoza Społeczno – Gospodarcza Miasta i Gminy Prabuty”.

skorelowany z wiekiem i pośród najmłodszych mieszkańców stopień przywiązania do miejsca jest znacząco mniejszy.

- Mieszkańcy negatywnie oceniają to czy młode pokolenie mieszkańców może wiązać swoją przyszłość z terenem gminy Prabuty.
- Duża część mieszkańców wskazuje na niski stopień zaangażowania mieszkańców w życie lokalnych społeczności. Stopień tego zaangażowania systematycznie spada.
- Gminę Prabuty charakteryzuje relatywnie duża liczba organizacji pozarządowych. Znajdują się wśród nich podmioty realizujące projekty finansowane ze środków zewnętrznych.
- Większość miejscowości na terenie gminy charakteryzuje względnie duży stopień integracji mieszkańców. Przeprowadzone badania wskazują, że jest on większy w mniejszych społecznościach.
- Większość uczestników badań sondażowych dobrze ocenia poziom poczucia bezpieczeństwa na terenie gminy. Jako główne problemy w tym zakresie wskazywane są alkoholizm i akty wandalizmu.
- Na terenie gminy wskazywana jest potrzeba uruchomienia żłobka i rozszerzenia opieki nad dziećmi w wieku żłobkowym i przedszkolnym.
- W trakcie konsultacji społecznych mieszkańcy zgłaszali potrzebę poszerzenia oferty kulturalnej.

Obszar gospodarczy

- Na terenie gminy Prabuty mamy do czynienia ze zmniejszającym się poziomem bezrobocia. Wskaźnik bezrobocia zmniejsza się systematycznie od 2011 roku. Chwilowy wzrost liczby osób bezrobotnych odnotowano jedynie w latach 2019-2021, ale jest on spowodowany zachwianiem rynku pracy związanym z pandemią.
- Struktura bezrobocia pokazuje, że wśród osób pozostających bez pracy dominują kobiety, które stanowią 56,5% tej kategorii mieszkańców.
- Najliczniejszą grupę osób bezrobotnych stanowią osoby w wieku 25-50 lat (55,9%). Relatywnie liczna jest też grupa osób poniżej 25. roku życia (26,7%).
- Wśród osób pozostających bez pracy wg. okresu pozostawania bez pracy, dominują osoby długotrwale bezrobotne (59,9% osób bezrobotnych).
- Na terenie gminy Prabuty systematycznie rośnie liczba podmiotów gospodarki narodowej.
- W strukturze podmiotów wpisanych do rejestru REGON dominują podmioty zatrudniające od 0 do 9 pracowników (w 2021 roku 1182 podmioty). Na terenie gminy w 2021 roku funkcjonowało zaledwie 28 podmiotów zatrudniających od 10 do 49 pracowników oraz 5 podmiotów zatrudniających powyżej 50 pracowników.
- Wśród największych szans rozwojowych gminy wskazywane są rozwój turystyki i tworzenie nowych miejsc pracy (w oparciu o tereny inwestycyjne).
- Mimo spadającego wskaźnika bezrobocia, mieszkańcy źle oceniają szanse na znalezienie zatrudnienia na terenie gminy Prabuty. Źle oceniana jest różnorodność dostępnych miejsc pracy.
- Jako jeden z największych problemów rozwojowych uznawany jest słaby rozwój infrastruktury i oferty turystycznej (nie wykorzystanie potencjału turystycznego).

- W latach 2011-2021 systematycznie rosły dochody własne gminy Prabuty. Z poziomu 12,4 mln zł w 2011 roku wzrosły w do poziomu 23,82 mln zł w 2021 roku.
- W latach 2011-2021 systematycznie rosły dochody ogółem gminy Prabuty. Z poziomu 38,84 mln zł w 2011 roku wzrosły do poziomu 74,19 mln zł w 2021 r.
- Na przestrzeni lat 2011-2021 systematycznie rosną wydatki budżetowe. Wzrost z poziomu 41,29 mln zł w 2011 do 73,28 mln zł w 2021 roku.
- Mimo systematycznego wzrostu wydatków, gmina Prabuty ma relatywnie niski poziom zadłużenia, który w 2021 roku wynosił 23%.

Obszar przestrzenny

- Teren gminy w przeważającej większości stanowią tereny rolnicze. Użytki rolne zajmują 66% powierzchni gminy.
- Powierzchnia całej gminy wynosi 197,13 km². Miasto Prabuty zajmuje 7,29 km² co stanowi 3,7% powierzchni gminy.
- Na terenie gminy znajduje się 7 jezior o powierzchni powyżej 50 ha. Największym z nich jest jezioro Dzierzgoń, które ma powierzchnię 788 ha.
- Najdłuższą rzeką na terenie gminy jest Liwa. Całkowita długość rzek na terenie gminy wynosi 111 km a ich zlewnia ma powierzchnię 934 km².
- Część obszaru gminy Prabuty jest objęta różnymi formami ochrony przyrody. Na jej terenie znajdują się trzy obszary chronionego krajobrazu (Morawski, jezioro Dzierzgoń, rzeki Liwy), Specjalny Obszar Ochronny „Mikołajki Pomorskie” oraz Rezerwat Jezioro Liwieniec wraz z otuliną. Wszystkie obszary prawnie chronione zajmują 31% powierzchni gminy Prabuty.
- Gmina Prabuty charakteryzuje się stosunkowo niskim poziomem skanalizowania.
- Przez obszar gminy nie przebiegają drogi krajowe. Sieć dróg tworzą drogi wojewódzkie (nr 520, nr 521 oraz nr 522), drogi powiatowe (nr 3206G, nr 3223G, nr 3211G, nr 3145G, nr 3147G, nr 3215G, nr 3114G, nr 3143G, nr 3146G, nr 3221G oraz nr 3218G) oraz 122,6 km dróg gminnych. Stan dróg jest zróżnicowany. W przypadku dróg gminnych 87,7 km ma nawierzchnię gruntową a 34,9 km nawierzchnię utwardzoną.
- Zaledwie 10,86 % powierzchni gminy objęte jest miejscowymi planami zagospodarowania przestrzennego. Obejmują one łącznie 2.140 ha.
- Lasy i tereny leśne stanowią 21% powierzchni gminy Prabuty.
- Część gminy Prabuty jest objęta strefą lotniska wojskowego, dla którego ustalono sektor G, aktywny od poniedziałku do piątku (zgodnie z AUP) oraz w soboty, niedziele i święta po uprzednim uzgodnieniu z ASM-1.
- Na terenie gminy znajduje się korytarz ekologiczny pn. Lasy Ławskie – Bory Tucholskie nr GKPn-14A
- Na terenie gminy znajdują się tereny inwestycyjne o powierzchni 16,35 ha, których właścicielem jest gmina Prabuty
- Na terenie gminy Prabuty znajduje się kilkanaście cennych obiektów zabytkowych. Wśród nich liczne obiekty sakralne, pozostałości miejskiej średniowiecznej zabudowy, pozostałości zamku oraz m. in. wodociągów miejskich.

- Na terenie gminy znajdują się obszary zagrożone suszą rolniczą oraz suszą atmosferyczną. W pierwszym przypadku obejmują one zwłaszcza północne i południowe krańce gminy.

Synteza analizy SWOT

Narzędziem wykorzystywanym powszechnie w analizie strategicznej jest Analiza SWOT (Strengths, Weaknesses, Opportunities, Threats). Analiza ta opiera się na zestawieniu pozytywnych i negatywnych czynników o charakterze zewnętrznym (szans i zagrożeń) oraz czynników rozwojowych o charakterze wewnętrznym, które kategoryzuje się jako mocne i słabe strony.

Tabela 1. Analiza SWOT - mocne strony Miasta i Gminy Prabuty..

Mocne strony (S)	Znaczenie czynnika dla rozwoju gminy
stabilna sytuacja finansowa	stabilne finanse samorządu są czynnikiem, który wzmacnia potencjał rozwojowy. Zbyt duży poziom zadłużenia i duża liczba obciążeń znacząco ogranicza możliwości inwestycyjne każdej gminy
rozbudowana sieć placówek edukacyjnych	na terenie gminy znajduje się rozbudowana sieć placówek edukacyjnych. Wartością dodaną jest fakt, że część z nich stanowią szkoły średnie
obszary wietrzne (elektrownie wiatrowe)	obszary wietrzne na terenie gminy zwiększają atrakcyjność inwestycyjną – pod kątem potencjalnego rozwoju odnawialnych źródeł energii (farm wiatrowych)
funkcjonowanie szpitala specjalistycznego w Prabutach	położenie na terenie miasta szpitala specjalistycznego znacząco zwiększa atrakcyjność miasta. Ułatwiony dostęp do specjalistycznych usług medycznych jest atutem
położenie na przebiegu ważnych szlaków komunikacyjnych i turystycznych (autostrada A1)	czynnik ma wpływ na rozwój gminy, zwłaszcza pod kątem rozwoju inwestycyjnego, lokowania na terenie gminy nowych inwestycji oraz tworzenia podmiotów, których zadaniem jest obsługa ruchu tranzytowego
liczba organizacji pozarządowych	aktywność organizacji samorządowych wpływa znacząco na oddolną aktywność mieszkańców oraz ilość inicjatyw realizowanych na terenie gminy (skierowanych do mieszkańców i turystów), które poszerzają ofertę wydarzeń miejskich i gminnych
położenie blisko Trójmiasta	położenie w pobliżu dużych aglomeracji miejskich zawsze zwiększa dostęp do różnego rodzaju usług oraz poszerza atrakcyjność rynku pracy

niskie zagrożenie suszą	niskie zagrożenie suszą zwiększa atrakcyjność obszaru w kontekście rozwoju upraw rolniczych.
dobry dostęp do handlu i usług	dobrze rozwinięty handel i usługi ułatwiają funkcjonowanie społeczności i podnoszą atrakcyjność osadniczą
położenie na uboczu (cisza i spokój)	peryferyjne położenie może być często postrzegane jako słaba strona lub zagrożenie rozwojowe. Nie jest tak jednak wtedy gdy odległość od dużego ośrodka miejskiego nie jest bardzo duża i gdy dobre połączenia komunikacyjne jeszcze bardziej ją skracają
bogactwo kulturowe i historyczne regionu	położenie i historia regionu powodują, że jedną z mocnych stron (i wyróżniających region na tle innych) jest jego bogactwo kulturowe i narodowościowe. Różnorodność zwiększa atrakcyjność – zwłaszcza w kontekście budowania marki lokalnej i oferty turystycznej
bioróżnorodność środowiska przyrodniczego i zasoby naturalne	dostęp do czystych i atrakcyjnych przyrodniczo terenów zwiększą atrakcyjność osadniczą – zwłaszcza w konfrontacji z obszarami charakteryzującymi się wysokim stopniem urbanizacji i uprzemysłowienia
rosnąca liczba małych firm na terenie gminy, stabilny rozwój średnich firm	na terenie gminy stale rośnie liczba małych firm. Wpływa to pozytywnie na potencjał gospodarczy gminy oraz rosnącą aktywność mieszkańców
dobrze warunki produkcji rolniczej	ponad 67% powierzchni gminy stanowią obszary wykorzystywane rolniczo. Jest to wskaźnik wyższy niż w powiecie kwidzińskim oraz wyższy niż wskaźnik dla całego województwa i kraju
szkoła średnia na terenie miasta	szkoła średnia działająca na terenie Prabut jest czynnikiem, który w znaczący sposób opóźnia wyjazdy młodych ludzi i podnosi atrakcyjność miejsca
dobry dostęp do infrastruktury sportowej	rozbudowana infrastruktura sportowo - rekreacyjna wpływa na atrakcyjność miejsca zwłaszcza z perspektywy stałych mieszkańców, którzy mogą korzystać z niej na co dzień

Tabela 2. Analiza SWOT - słabe strony Miasta i Gminy Prabuty.

Słabe strony (S)	
słaba dostępność do komunikacji publicznej	dostęp do komunikacji publicznej jest ważnym aspektem funkcjonowania każdej lokalnej społeczności. Jest on istotny zwłaszcza w miejscach, w których pojawia się zjawisko wykluczenia komunikacyjnego. Rozsiane małe społeczności sprzyjają problemom komunikacyjnym.
niewykorzystany potencjał turystyczny	mimo dobrego położenia, atrakcyjnych czynników przyrodniczych oraz atrakcji historycznych, Prabuty nie są miejscem rozwiniętym turystycznie – słabo rozwinięta jest baza noclegowa, na terenie gminy brakuje infrastruktury turystycznej
ujemny przyrost naturalny, starzenie się ludności	ujemny bilans demograficzny wpływa negatywnie na potencjał rozwojowy społeczności. Malejąca liczba mieszkańców i rosnące wskaźniki obciążenia demograficznego sprawiają że zmniejsza się lokalny potencjał do rozwoju gospodarczego i społecznego
ujemny bilans migracyjny	ujemny bilans migracyjny wpływa negatywnie na możliwości rozwojowe – zarówno w sferze społecznej, jak i ekonomicznej. Jest tak ze względu na fakt, że teren gminy opuszczają przede wszystkim osoby młode, które posiadają największy potencjał rozwojowy
niedostateczny system opieki nad ludźmi starszymi i niepełnosprawnymi, niedostateczne poczucie bezpieczeństwa osób chorych i niepełnosprawnych	starzejące się społeczności stają się coraz mniej produktywne i jednocześnie wymagają tworzenia coraz bardziej rozbudowanego wachlarza usług opiekuńczych i instytucji wsparcia. W przypadku starzejących się społeczności należy zwrócić szczególną uwagę na potrzeby osób starszych. W innym przypadku grozi im marginalizacja i wykluczenie z życia społecznego
zbyt niska świadomość ekologiczna mieszkańców	niska świadomość ekologiczna wpływa na pogłębiające się problemy m. in. z jakością powietrza oraz nieodpowiednią segregacją odpadów
bardzo mała liczba dostępnych miejsc noclegowych	mała liczba dostępnych miejsc noclegowych wpływa negatywnie na atrakcyjność turystyczną miejsca i hamuje rozwój oferty turystycznej

niski wskaźnik skanalizowania gminy	niski wskaźnik skanalizowania wpływa na atrakcyjność osadniczą gminy oraz jakość życia mieszkańców
brak spójnej promocji regionu i marki lokalnej	efektywna promocja wymaga zintegrowanego podejścia do poszukiwania turystów i budowania oferty. Brak efektywnych działań promocyjnych powoduje zmniejszenie zainteresowania turystów i brak budowania poczucia atrakcyjności
mała aktywność społeczna mieszkańców (poza seniorami)	mała aktywność mieszkańców wpływa na kierunki interwencji podejmowanych przez samorząd. Brak sygnałów płynących od mieszkańców może powodować podejmowanie mniej trafnych decyzji. Na małej aktywności cierpi też rozwój III sektora
brak kąpielisk strzeżonych	brak kąpielisk strzeżonych jest jedną z przyczyn złej oceny infrastruktury turystycznej. Duża dostępność akwenów powoduje konieczność tworzenia warunków do bezpiecznego wypoczyniania nad nimi
bardzo mała liczba nowych mieszkań	mała liczba dostępnych mieszkań wpływa na zmniejszenie atrakcyjności osadniczej i może wpływać negatywnie na bilans migracyjny
brak instytucji wsparcia biznesu na terenie gminy (inkubatory technologiczne itp.)	brak instytucji wsparcia biznesu spowalnia rozwój gospodarczy i aktywność mieszkańców
brak żłobka gminnego	zmniejsza atrakcyjność gminy w kontekście funkcjonowania na jej terenie młodych rodzin. Wpływa negatywnie na aktywność zawodową rodziców (zwłaszcza kobiet)
brak rozpoznawalnych produktów lokalnych (wydarzenie, produkt, miejsce rozpoznawalne w perspektywie regionu lub Polski)	brak rozpoznawalnych produktów lokalnych utrwala anonimowość regionu i utrudnia identyfikację z nim
brak spójnej i różnorodnej oferty kulturalnej	złe oceny dotyczące oferty kulturalnej i jej kształt wpływają negatywnie na jakość oferty spędzania czasu wolnego
niewykorzystane zasoby przyrodnicze i historyczne	duży potencjał turystyczny gminy Prabuty wynika przede wszystkim z licznych śladów historii oraz atrakcji przyrodniczych. Nie wykorzystanie tego potencjału hamuje rozwój turystyki i korzyści z niego płynących
brak rozbudowanej współpracy zagranicznej	współpraca pomiędzy samorządami służy wymianie doświadczeń i tworzeniu warunków do wymian międzynarodowych

	oraz zwiększania aktywności mieszkańców (zwłaszcza w kontekście młodzieży, wymian i rozwoju kompetencji językowych)
mała liczba odpowiednio uzbrojonych terenów inwestycyjnych	na terenie gminy znajdują się tereny inwestycyjne, ale ich powierzchnia jest relatywnie niewielka, co wyklucza aktywność dużych inwestorów i m. in. ogranicza rozwój lokalnego rynku pracy
brak zintegrowanego systemu informacji turystycznej	brak zintegrowanej oferty turystycznej utrudnia dotarcie potencjalnych turystów do lokalnych atrakcji turystycznych i zmniejsza atrakcyjność miejsca
względnie niski % pokrycia terenu gminy MPZP	Miejscowe Plany Zagospodarowania Przestrzennego porządkują procesy inwestycyjne i często je przyspieszają. Sprzyjają też utrzymaniu ładu przestrzennego
niskie pokrycie obszaru Internetem szerokopasmowym	niskie pokrycie obszaru gminy Internetem szerokopasmowym utrudnia rozwój zawodów opartych na pracy zdalnej i zmniejsza atrakcyjność osadniczą obszarów
mała różnorodność ofert pracy	mała różnorodność ofert pracy wpływa na poszukiwanie ofert poza granicami gminy, co zmusza część mieszkańców do emigracji i pogłębia ujemny bilans migracyjny oraz przyczynia się do zmniejszenia się liczby mieszkańców i tworzenie się niedoborów na rynku pracy
malejąca liczba dzieci	zmniejszająca się liczba dzieci powodująca spadek subwencji oświatowej co wymusza na gminie zwiększenie wydatków własnych co również w konsekwencji destabilizuje dochody i wydatki bieżące gminy

Tabela 3. Analiza SWOT - szanse Miasta i Gminy Prabuty.

Szanse (S)	
rozwijające się organizacje pozarządowe i szansa na zwiększenie aktywności społecznej	rozwój organizacji pozarządowych i wzrost poziomu aktywności społecznej wpływa pozytywnie na poziom zaspokojenia potrzeb mieszkańców. Im większa partycypacja, tym większa trafność podejmowanych decyzji
wzrost wartości krajowej turystyki oraz ekologicznych form rolnictwa	jest szansą rozwojową ze względu na posiadane zasoby – dobre warunki do produkcji rolniczej oraz potencjał turystyczny

potencjalny dostęp do możliwości dofinansowania przedsięwzięć inwestycyjnych	zewnętrzne środki finansowe pozwalają na realizację projektów inwestycyjnych, których realizacja nie byłaby możliwa tylko przy wykorzystaniu własnych środków budżetowych
wzrost świadomości ekonomicznej warunkującej nacisk na konsumpcję produktów lokalnych	otwiera to szansę na skrócenie łańcuchów dostaw i bezpośrednią sprzedaż lokalnych produktów (często ekologicznych)
tworzenie nowych przestrzeni inwestycyjnych	atrakcyjne tereny inwestycyjne wpływają na potencjał rozwojowy gminy oraz zwiększają szanse na różnicowanie oferty zatrudnienia i potencjalnie wpływają na dochody własne gminy
rosnące zainteresowanie osiedlaniem się w oddaleniu od większych aglomeracji (mniejsza gęstość zaludnienia, mniejsze odległości, mniejsze koszty);	szansą rozwojową gminy Prabuty jest też rosnące zainteresowanie terenami położonymi poza dużymi aglomeracjami, w otoczeniu terenów atrakcyjnych przyrodniczo
systemowe rozwiązanie problemu wykluczenia komunikacyjnego	szansą rozwoju obszarów wiejskich jest rozwój systemu komunikacji i likwidacja obszarów charakteryzujących się wykluczeniem komunikacyjnym
rozwój technologii informatycznych, umożliwiających rozwój działalności poza obszarami wielkomiejskimi	tworzenie dobrych warunków do pracy zdalnej (światłowodowy internet, przestrzenie coworkingowe) daje szansę na przyciągnięcie na teren gminy przedstawicieli zawodów, którzy mogą pracować zdalnie – w dużym oddaleniu od dużych ośrodków miejskich
dostęp do autostrady A1	szansą rozwojową gminy jest dostęp do szlaków komunikacyjnych.
wsparcie rozwoju przedsiębiorczości	instytucje wsparcia przedsiębiorczości wzmacniają atrakcyjność gminy i przyciągają osoby przedsiębiorcze. Zakładanie kolejnych działalności na terenie gminy powoduje zwiększenie dochodów własnych oraz pośrednio może poprawić sytuację na lokalnym rynku pracy
rozwój oferty turystycznej	zwiększanie liczby miejsc noclegowych i dostępnych atrakcji wpływa na liczbę turystów odwiedzających gminę. Pośrednio będzie to powodowało dywersyfikację portfela dochodów mieszkańców oraz oddolne powiększanie się wachlarza dostępnych usług
duża liczba zabytków i ciekawa historia regionu	Duża część turystów szuka atrakcji nieszablonowych i niezwykłych. Bogata

	historia Prabut sprzyja budowaniu potencjału turystycznego w oparciu o lokalne zasoby historyczne
rozwój infrastruktury kulturalnej i sportowej	rozwój oferty kulturalnej i sportowej zwiększa atrakcyjność gminy w kontekście perspektywy zamieszkania na jej terenie. Wpływa także na atrakcyjność turystyczną
rozwój edukacji, oferty szkół i przedszkoli	rozwój oferty edukacyjnej zwiększa atrakcyjność gminy w kontekście perspektywy zamieszkania na jej terenie
rozwój energetyki odnawialnej	rozwój rozproszonych źródeł energii, a także ich form mających pozytywny wpływ na zmiany klimatyczne wpływa pozytywnie na dobrostan i komfort życia na obszarze gminy

Tabela 4. Analiza SWOT - zagrożenia dla Miasta i Gminy Prabuty.

Zagrożenia (S)	
brak stabilności ekonomicznej – inflacja	brak stabilności ekonomicznej i rosnąca inflacja destabilizują procesy inwestycyjne i utrudniają zarządzanie strategiczne. Rosnące koszty obsługi długu obciążają także dodatkowo budżet samorządu
rosnące wymogi i obciążenie samorządów zadaniami zleconymi	coraz większe obciążenie zadaniami zleconymi zmniejsza wydolność organizacyjną gmin i utrudnia wykonywanie zadań własnych
niestabilne i często zmieniające się przepisy prawa	niestabilne przepisy utrudniają realizację długofalowych przedsięwzięć i nadmiernie angażują zasoby ludzkie – konieczne do dostosowania się do nowych przepisów
działania wojenne poza granicami Polski	destabilizacja sytuacji międzynarodowej wpływa negatywnie na stabilność cen (zwłaszcza energii) i utrudnia realizację inwestycji oraz destabilizuje budżet samorządu
konkurencja z ościennymi gminami	konkurencja z ościennymi samorządami jest zagrożeniem zwłaszcza w kontekście pozyskiwania środków zewnętrznych
zagrożenie blokadą środków pomocowych z budżetu Unii Europejskiej	są zagrożeniem dla realizacji dużej części zaplanowanych przedsięwzięć
emigracja ludności – głównie młodych mieszkańców	odpływ młodych mieszkańców znacząco osłabia potencjał rozwojowy gminy
rosnące obciążenia finansowe i koszty pracy	rosnące koszty pracy oraz obciążenia finansowe zmniejszają realnie potencjał

	organizacyjny i utrudniają rozwój lokalnych firm i instytucji
emigracja osób wykwalifikowanych	osoby z wyższym wykształceniem, posiadające kwalifikacje, stanowią o sile i konkurencyjności lokalnych firm. Niestety odpływ wykwalifikowanych mieszkańców powoduje zmniejszenie potencjału rozwojowego
rosnące zapotrzebowanie na usługi społeczne i opiekuńcze skierowane do seniorów	starzejące się społeczności będą wymagały uruchomienia dodatkowych usług społecznych i opiekuńczych. Ich organizacja i realizacja będzie dodatkowym zadaniem, które będzie musiał realizować samorząd
duża liczba miejscowości i sołectw – co wymusza rozdrobnienie działań inwestycyjnych	rozdrobnienie zadań sprawia, że zwiększają się wymogi organizacyjne i zmniejsza się potencjał finansowy
peryferyjne położenie regionu na przestrzeni kraju (niska dostępność transportowa)	brak wykwalifikowanej kadry i dostępu do dużych ośrodków akademickich utrudnia konkurencyjność i inwestycje w nowe technologie
niewystarczające środki finansowe (subwencja oświatowa) ograniczające modernizację bazy lokalowej i dydaktycznej placówek oświatowych	rosnące koszty i niewystarczające środki pochodzące z subwencji oświatowej utrudniają prowadzenie szkół i ich rozwój instytucjonalny
konkurencyjność ościennych samorządów (dostęp do usług, wysokość zarobków, odległość od dużych ośrodków miejskich)	konkurencja z ościennymi samorządami jest zagrożeniem zwłaszcza w kontekście pozyskiwania środków zewnętrznych
brak dostosowania systemu edukacyjnego do potrzeb rynku pracy	utrudnia rozwój lokalnych firm i instytucji

Wizja i misja rozwoju gminy

WIZJA

Wizja jest elementem strategii wskazującym najważniejsze kierunki rozwoju i stanowi opis koncentrujący się na wartościach, które przyświecają władzom gminy i mieszkańcom. Jest ona stanem docelowym i obrazem przyszłości w pewnej, określonej perspektywie czasowej.

Gmina Prabuty w 2030 roku to gmina tworząca warunki do wysokiej jakości życia dla mieszkańców, będąca atrakcyjną przestrzenią rozwojową dla inwestorów i przystanią dla turystów, dbająca o dynamiczny rozwój przy zachowaniu równowagi pomiędzy inwestycjami a ochroną walorów naturalnych.

MISJA

Misja określa podstawowy cel i sprowadza się do zaspokojenia zbiorowych potrzeb wspólnoty. Jest ona deklaracją, która definiuje powód funkcjonowania wspólnoty.

Misją miasta i gminy Prabuty jest tworzenie najlepszych warunków do zamieszkania na terenie gminy oraz budowanie wizerunku gminy atrakcyjnej dla turystów i inwestorów. Misją jest wykorzystanie potencjału naturalnego, społecznego i gospodarczego do zaspokojenia potrzeb mieszkańców i turystów odwiedzających gminę.

Cel główny

Wizja i misja stanowią podstawę do określenia celu głównego, celów strategicznych oraz celów operacyjnych. Ceł główny miasta i gminy Prabuty brzmi następująco:

Gmina Prabuty jest przestrzenią dla zrównoważonego rozwoju. Ponadto jest gminą zapewniającą dobre warunki do zamieszkania i wypoczynku.

Obszary interwencji, cele strategiczne i operacyjne

OBSZAR INTERWENCJI: GMINA DBAJĄCA O SPOŁECZNOŚĆ LOKALNĄ

Cel strategiczny: Tworzenie jak najlepszych warunków do życia dla mieszkańców poprzez zapewnienie dostępu do podstawowych usług.

Cel operacyjny 1.1 – Rozwój edukacji i opieki nad dziećmi

Tabela 5. Cel operacyjny 1.1 - kierunki działań i oczekiwane rezultaty.

Kierunki działań	Oczekiwane rezultaty	Wskaźniki²	
utrzymanie wystarczającej liczby miejsc w przedszkolach i punktach przedszkolnych	utrzymanie odsetka dzieci korzystających z opieki przedszkolnej	odsetek dzieci uczęszczających do przedszkoli (os.)	=
wzmocnienie oferty edukacyjnej przedszkoli poprzez zapewnienie zróżnicowanych form zajęć edukacyjnych	zwiększenie dostępności do różnorodnych zajęć edukacyjnych (muzycznych, artystycznych, rozwijających kompetencje językowe itp.)	liczba zakupionych pomocy edukacyjnych (szt.)	↑

² 1. W powyższych tabelach przedstawiono mierniki, które zostały wybrane do weryfikacji (ewaluacji) realizacji celów i działań. Zasady ewaluacji bieżącej (on-going) przedstawiono w rozdziale Monitoring i ewaluacja strategii. 2. Przy doborze sposobu wartościowania mierników przyjęto zasadę „monitorowania znaczących działań i rezultatów” oraz „zaangażowania minimum informacji”, w związku z czym za wystarczające uznano badanie wskaźnika pod kątem charakteru jego zmiany (wzrost, spadek, brak zmiany) zamiast ustalania dokładnego stopnia zmiany. W związku z tym nie wprowadzono szczegółowych wartości bazowych wskazanych mierników. Przeniesiono kompetencję ustalenia bazy odniesienia miernika na podmiot odpowiedzialny za proces monitoringu i ewaluacji.

	poprzez doposażenie placówek przedszkolnych		
rozwój opieki żłobkowej na terenie gminy Prabuty	uruchomienie publicznego żłobka działającego na terenie gminy Prabuty	liczba dostępnych miejsc w żłobkach	↑
wspieranie aktywności zawodowej rodziców z terenu gminy poprzez tworzenie warunków do opieki nad małoletnimi dziećmi	przydzielanie miejsc związanych z opieką nad małoletnimi dziećmi (żłobek, przedszkole) w pierwszej kolejności rodzicom podejmującym aktywność zawodową	liczba rodziców podejmujących aktywność zawodową równocześnie z przyjęciem ich dzieci do żłobka gminnego	↑
rozwój oferty edukacyjnej wykorzystującej nowe technologie oraz promującej zawody przyszłości	rozszerzenie oferty edukacyjnej lokalnych szkół podstawowych o zajęcia przygotowujące do wykonywania zawodów przyszłości i zawodów szczególnie deficytowych	liczba wdrożonych innowacyjnych procesów dydaktycznych (szt.)	↑
systematyczne podnoszenie kompetencji kadry pedagogicznej oraz kadry zarządzającej placówkami edukacyjnymi	zwiększanie efektywności procesu nauczania oraz różnorodności dostępnych ścieżek edukacyjnych poprzez podnoszenie kwalifikacji kadry	liczba nauczycieli, którzy skorzystali z oferty podniesienia swoich kwalifikacji (szt.)	↑
realizacja działań edukacyjnych związanych z wyzwaniem takimi jak zmiany klimatyczne i cyfryzacja	zwiększenie liczby dostępnych zajęć pozalekcyjnych	liczba dostępnych rodzajów zajęć pozalekcyjnych (szt.)	↑
rozwój systemu wsparcia uczniów ze specjalnymi potrzebami edukacyjnymi	zwiększenie dbałości związanej ze wsparciem psychologicznym, diagnostyką zaburzeń rozwojowych i poznawczych i wdrożeniem systemu wsparcia	liczba uczniów ze specjalnymi potrzebami objętych wsparciem (os.)	↑
analiza potrzeb edukacyjnych oraz racjonalizacja sieci szkół	zwiększenie efektywności i optymalizacja oferty edukacyjnej	liczba podjętych działań racjonalizacyjnych	↑

Cel operacyjny 1.2 – Rozwój oferty kulturalnej

Tabela 6. Cel operacyjny 1.2 - kierunki działań i oczekiwane rezultaty.

Kierunki działań	Oczekiwane rezultaty	Wskaźniki
stworzenie wydarzenia artystycznego o zasięgu ponadlokalnym	wprowadzenie do kalendarza wydarzeń imprezy o zasięgu ponadlokalnym z łatwą do zidentyfikowania i rozpoznawalną marką	liczba wydarzeń o zasięgu ponadlokalnym (szt.) ↑
poszerzanie oferty spędzania czasu wolnego w oparciu o funkcjonujące na terenie gminy instytucje kultury oraz sieć świetlic wiejskich	Zwiększenie liczby dostępnych wydarzeń (w tym biletowanych), spotkań oraz przestrzeni spędzania czasu wolnego – np. kina społecznościowego	uruchomienie kina +/-
rozszerzanie oferty edukacji artystycznej na terenie gminy	zwiększanie dostępności do zajęć o charakterze artystycznym – muzycznych, plastycznych, rękodzielniczych	zwiększenie liczby dostępnych zajęć w ramach oferty instytucji kultury (szt.) ↑
tworzenie wydarzeń związanych z historią miasta i dziedzictwem kulturowym	stworzenie wydarzeń opartych na historii miejsca, przekazach, legendach i miejscach (np. gry miejskie, questy, festiwale historyczne)	zwiększenie liczby wydarzeń kulturalnych ↑
tworzenie wydarzeń opartych o zasoby przyrodnicze, położenie miasta i walory naturalne	stworzenie wydarzeń wykorzystujących potencjał walorów naturalnych (jeziora, lasy, położenie)	wzrost liczby wydarzeń ↑
usprawnienie instytucjonalne działania instytucji kultury	zracjonalizowanie wykorzystywania zasobów w instytucjach kultury i zwiększenie efektywności funkcjonowania jednostek	zwiększenie wskaźnika liczby osób korzystających z oferty instytucji kultury w przeliczeniu na liczbę pracowników zatrudnionych w jednostkach (os.) ↑
tworzenie i promocja wydarzeń artystycznych	zwiększenie oferty kulturalnej	liczba podjętych działań promocyjnych ↑

Cel operacyjny 1.3 – Rozwój oferty skierowanej do osób starszych

Tabela 7. Cel operacyjny 1.3 - kierunki działań i oczekiwane rezultaty.

Kierunki działań	Oczekiwane rezultaty	Wskaźniki
rozwój usług opiekuńczych skierowanych do osób starszych	rozwój placówek wsparcia dziennego na terenie gminy Prabuty	liczba seniorów (osób w wieku poprodukcyjnym) korzystających z instytucjonalnych form wsparcia dziennego (szt.)
reaktywacja Uniwersytetu Trzeciego Wieku	utworzenie systematycznej formy wykładów, warsztatów i ćwiczeń skierowanych do seniorów	liczba wykładów, warsztatów i prelekcji dla seniorów (szt.)
rozwój miejsc spędzania czasu dla seniorów	utworzenie domu sąsiedzkiego lub rozbudowa świetlicy dedykowanej seniorom	utworzenie placówki (szt.)

Cel operacyjny 1.4 – Rozwój opieki medycznej

Tabela 8. Cel operacyjny 1.4 - kierunki działań i oczekiwane rezultaty.

Kierunki działań	Oczekiwane rezultaty	Wskaźniki
rozwój usług dentystycznych skierowanych do dzieci	utworzenie gabinetu dentystycznego w wybranej placówce szkolnej lub skierowanego do wszystkich dzieci w wieku szkolnym na terenie gminy Prabuty.	liczba dzieci korzystających z dedykowanej opieki dentystycznej (szt.)
realizacja działań o charakterze profilaktycznym oraz promocja działań profilaktycznych	zwiększenie liczby akcji profilaktycznych	liczba osób biorących udział w działaniach profilaktycznych (szt.)
wspieranie rozwoju oferty medycznej szpitala w Prabutach	szpital wizytówką miasta - rozwój instytucjonalny i organizacyjny szpitala	liczba usług oferowanych przez szpital w Prabutach (szt.)
wspieranie organizacji wydarzeń promujących zdrowy tryb życia	zwiększenie liczby wydarzeń promujących zdrowy tryb życia (wydarzenia sportowe, rekreacyjne itp.)	liczba wydarzeń sportowych i rekreacyjnych (szt.)

Cel operacyjny 1.5 – Zwiększanie aktywności mieszkańców i budowanie tożsamości lokalnej

Tabela 9. Cel operacyjny 1.5 - kierunki działań i oczekiwane rezultaty.

Kierunki działań	Oczekiwane rezultaty	Wskaźniki
zwiększenie aktywności młodzieży poprzez utworzenie Gminnej Rady Młodzieżowej	utworzenie Gminnej Rady Młodzieżowej	liczba inicjatyw zgłaszanych przez GRM (szt.) ↑
włączenie seniorów w życie gminy poprzez utworzenie Gminnej Rady Seniorów	utworzenie Gminnej Rady Seniorów	liczba inicjatyw zgłaszanych przez GRS (szt.) ↑
rozwój budżetów partycypacyjnych	zwiększenie liczby projektów zgłaszanych do budżetu obywatelskiego oraz zwiększenie liczby osób biorących udział w wyborze projektów	liczba zgłaszanych projektów (szt.) ↑
rozwój narzędzi konsultacyjnych	zwiększenie liczby konsultacji społecznych poprzez organizację spotkań, ankiet i wykorzystywanie formularzy konsultacyjnych online	liczba konsultowanych projektów ↑
tworzenie gminnych podmiotów doradczych (rada ds. przedsiębiorczości, rada ds. sportu itp.)	zwiększenie zaangażowania mieszkańców w różnych przestrzeniach aktywności poprzez ich angażowanie w procesy decyzyjne i tworzenie podmiotów doradczych działających w wąskich sektorach aktywności	liczba spotkań społecznych podmiotów doradczych (szt.) ↑

Cel operacyjny 1.6 – Rozwój usług związanych z opieką społeczną

Tabela 10. Cel operacyjny 1.6 - kierunki działań i oczekiwane rezultaty.

Kierunki działań	Oczekiwane rezultaty	Wskaźniki
rozwój działań profilaktycznych w zakresie uzależnień, przemocy i zdrowia psychicznego	rozwój systemu edukacji dotyczącej uzależnień, problemów przemocowych oraz zdrowia psychicznego	liczba inicjatyw edukacyjnych (szt.) ↑

wspieranie osób uzależnionych i ich rodzin	rozwój systemu wsparcia skierowanego do osób uzależnionych oraz ich rodzin	liczba osób korzystających z pomocy i wsparcia (szt.)	↑
rozwój usług społecznych	dopasowanie oferty usług społecznych do zmieniającej się struktury demograficznej	liczba nowych usług	↑
rozwój usług opiekuńczych	zwiększenie dostępności i wachlarza usług opiekuńczych	liczba osób korzystających z pomocy i wsparcia (szt.)	↑
Rozwój instytucjonalnych form opieki dziennej dla rodzin z dziećmi, osób niesamodzielnych oraz seniorów	rozszerzenie usług wsparcia dziennego i poprawienie funkcjonowania rodzin oraz osób samotnych	liczba osób objętych opieką dzienną	↑

Cel operacyjny 1.7 – Wspieranie tworzenia nowych form spędzania czasu wolnego

Tabela 11. Cel operacyjny 1.7 - kierunki działań i oczekiwane rezultaty.

Kierunki działań	Oczekiwane rezultaty	Wskaźniki	
rozwój infrastruktury rekreacyjnej nad jeziorami	tworzenie plaż, kąpielisk i wiat rekreacyjnych	liczba utworzonych obiektów nad jeziorami (szt.)	↑
tworzenie miejsc spotkań	tworzenie przestrzeni spotkań – podwórek miejskich i podwórek wiejskich	liczba utworzonych podwórek miejskich/gminnych (szt.)	↑
wspieranie rozwoju bazy gastronomicznej oraz restauracyjnej (w tym rozwijanie sieci gastronomicznej i turystycznej na terenie gminy)	zwiększenie liczby dostępnych lokali gastronomicznych i miejsc spędzania czasu wolnego	liczba dostępnych podmiotów gastronomicznych, barów i kawiarni (szt.)	↑
stworzenie sali multimedialnej lub małego kina społecznościowego	adaptacja istniejących pomieszczeń na uruchomienie małego kina społecznościowego lub objazdowego	uruchomienie placówki	↑
wspieranie społecznych imprez integracyjnych z czynnym udziałem mieszkańców jako organizatorów	zwiększenie partycypacji społecznej w działaniach promocyjnych	liczba wspartych działań	↑

OBSZAR INTERWENCJI: GMINA ATRAKCYJNA DLA MIESZKAŃCÓW

Cel strategiczny 2: Tworzenie warunków do zamieszkania na terenie gminy poprzez tworzenie przyjaznych przestrzeni publicznych, warunków mieszkaniowych oraz likwidację obszarów zdegradowanych.

Cel operacyjny 2.1 – Rozwój terenów przeznaczonych pod zabudowę jednorodziną i wielorodziną

Tabela 12. Cel operacyjny 2.1 - kierunki działań i oczekiwane rezultaty.

Kierunki działań	Oczekiwane rezultaty	Wskaźniki	
przygotowanie terenów pod zabudowę wielorodziną	zwiększenie dostępności działek przeznaczonych pod wielorodziną zabudowę mieszkaniową lub zabudowę mieszkaniowo - usługową	wzrost liczby dostępnych działek budowlanych	↑
przygotowanie terenów pod zabudowę jednorodziną	zwiększenie dostępności działek budowlanych przeznaczonych pod zabudowę jednorodziną	wzrost liczby dostępnych działek	↑
rozwój komunalnego lub spółdzielczego i społecznego budownictwa wielorodzinnego	budowa komunalnych budynków wielorodzinnych lub budynków w ramach SIM	wzrost zasobu mieszkań komunalnych lub spółdzielczych	↑
zwiększenie atrakcyjności osadniczej	poszerzanie oferty osadniczej opartej na dostępności oferty inwestycyjnej i oferty związanej z najmem mieszkań	średnia roczna liczba zameldowań na terenie miasta	↑

Cel operacyjny 2.2 – Rewitalizacja obszarów zdegradowanych zgodnie z postanowieniami Gminnego Programu Rewitalizacji

Tabela 13. Cel operacyjny 2.2 - kierunki działań i oczekiwane rezultaty.

Kierunki działań	Oczekiwane rezultaty	Wskaźniki	
rewitalizacja zdegradowanych obszarów gminy	likwidacja lub ograniczenie terenów zdegradowanych przestrzennie	liczba budynków wybudowanych przed rokiem 1970, które wymagają remontu	↓
ograniczenie występowania negatywnych zjawisk społecznych	zmniejszenie natężenia występowania negatywnych zjawisk społecznych oraz dysproporcji ekonomicznych	liczba osób w rodzinach objętych świadczeniami z pomocy społecznej	↓
ograniczanie zjawisk związanych z degradacją więzi społecznych i wykluczeniem społecznym	wspieranie odbudowywania więzi społecznych	liczba przestępstw popełnionych na terenie gminy	↓
przywrócenie funkcjonalności terenom przemysłowym oraz charakteryzującym się dużą degradacją zabudowy	renowacja terenów o dużej degradacji technicznej oraz nadanie nowych funkcji terenom przemysłowym	liczba obiektów zaadoptowanych na cele społeczne, rekreacyjne lub kulturalne	↑

Cel operacyjny 2.3 – Zwiększanie bezpieczeństwa komunikacyjnego

Tabela 14. Cel operacyjny 2.3 - kierunki działań i oczekiwane rezultaty.

Kierunki działań	Oczekiwane rezultaty	Wskaźniki	
dążenie do zwiększenia intensywności połączeń kolejowych z Trójmiastem	Uruchomienie dodatkowych połączeń kolejowych	liczba dostępnych połączeń kolejowych z trójmiastem	↑
rozwój połączeń komunikacyjnych na terenie gminy	likwidacja obszarów charakteryzujących się wykluczeniem komunikacyjnym	liczba dostępnych połączeń komunikacyjnych	↑
rozwój połączeń komunikacyjnych z miastem powiatowym i gminami ościennymi	zwiększenie mobilności mieszkańców gminy i liczby połączeń komunikacyjnych		
opracowanie analizy potrzeb komunikacyjnych w gminie			

Cel operacyjny 2.4 – Likwidacja barier architektonicznych

Tabela 15. Cel operacyjny 2.4 - kierunki działań i oczekiwane rezultaty.

Kierunki działań	Oczekiwane rezultaty	Wskaźniki
likwidacja barier architektonicznych w budynkach użyteczności publicznej	ograniczenie barier w zakresie dostępności architektonicznej	liczba dostosowanych budynków użyteczności publicznej ↑
likwidacja barier w dostępności cyfrowej i informacyjno - komunikacyjnej	likwidacja barier w dostępie no narzędzi cyfrowych oraz narzędzi informacyjnych	dostosowanie strony internetowej do potrzeb osób niepełnosprawnych ↑

OBSZAR INTERWENCJI: GMINA Z ROZBUDOWANĄ INFRASTRUKTURĄ

Cel strategiczny 3: Rozwój infrastruktury gminnej i dostosowywanie jej do potrzeb mieszkańców, turystów i inwestorów.

Cel operacyjny 3.1 Dostosowywanie dokumentów planistycznych do potrzeb rozwojowych gminy.

Tabela 16. Cel operacyjny 3.1 - kierunki działań i oczekiwane rezultaty.

Kierunki działań	Oczekiwane rezultaty	Wskaźniki
wykorzystanie potencjału turystycznego gminy poprzez dostosowywanie dokumentów planistycznych do rozwoju infrastruktury turystycznej	aktualizacja dokumentów planistycznych w celu zwiększenia potencjału rozwoju infrastruktury turystycznej	% obszaru gminy przeznaczonego na cele turystyczne ↑
aktualizowanie planów miejscowych i studium zagospodarowania w oparciu o systematyczne konsultacje społeczne	zwiększenie stopnia partycypacji społecznej w kreowaniu polityki rozwoju	liczba przeprowadzonych konsultacji społecznych ↑
stała weryfikacja potrzeb inwestycyjnych mieszkańców pod kątem aktualizacji dokumentów planistycznych	dostosowanie postanowień planów zagospodarowania przestrzennego do planów przedstawicieli lokalnej społeczności	liczba rozpatrzonych pozytywnie wniosków o zmianę zapisów w planach miejscowych ↑

Cel operacyjny 3.2 Dbłość o zabytki architektoniczne

Tabela 17. Cel operacyjny 3.2 - kierunki działań i oczekiwane rezultaty.

Kierunki działań	Oczekiwane rezultaty	Wskaźniki	
aktualizacja programów związanych z opieką nad zabytkami	aktualizacja programu opieki nad zabytkami oraz gminnej ewidencji zabytków	aktualizacja dokumentów	↑
wykorzystanie obiektów zabytkowych w celach promocyjnych miasta	prorowadzenie badań archeologicznych oraz dokumentacji mającej dokumentować historię gminy Prabuty	liczba przeprowadzonych badań archeologicznych	↑
renowacja i adaptacja obszarów przemysłowych oraz obszarów na których występuje historyczna zabudowa	przywracanie funkcji historycznych lub nadawanie nowych funkcji użytkowych budynkom zabytkowym	liczba obiektów poddanych renowacji	↑
renowacja i adaptacja obiektów zabytkowych na cele kulturalne, turystyczne lub rekreacyjne	adaptacja tzw. kościółka w celu utworzenia przestrzeni wystawienniczej, utworzenia miejsca spotkań oraz ogólnodostępnej sali multimedialnej	liczba obiektów zabytkowych przeznaczonych na cele kulturalne, turystyczne lub rekreacyjne	↑

Cel operacyjny 3.3 Rozwój infrastruktury wodociągowej i kanalizacyjnej

Tabela 18. Cel operacyjny 3.3 - kierunki działań i oczekiwane rezultaty.

Kierunki działań	Oczekiwane rezultaty	Wskaźniki	
rozwój sieci wodociągowej	renowacja sieci wodociągowej i jej systematyczna rozbudowa	długość rozbudowanej lub zmodernizowanej sieci wodociągowej	↑
rozwój sieci kanalizacyjnej	systematyczne zwiększanie liczby obiektów podłączonych do sieci kanalizacyjnej	długość rozbudowanej lub zmodernizowanej sieci kanalizacyjnej	↑
modernizacja i rozbudowa infrastruktury do obsługi wód opadowych	wzrost odsetka powierzchni gminy objętej kanalizacją deszczową	długość rozbudowanej lub zmodernizowanej sieci wodociągowej	↑
wsparcie finansowe dla rozwiązań alternatywnych (budowy przydomowych oczyszczalni) z terenów z zabudową rozproszoną	wzrost odsetka rozwiązań alternatywnych (budowy przydomowych oczyszczalni) z terenów z zabudową rozproszoną	liczba wspartych działań	↑

Cel operacyjny 3.4 Rozwój infrastruktury energetycznej i komunikacyjnej

Tabela 19. Cel operacyjny 3.4 - kierunki działań i oczekiwane rezultaty.

Kierunki działań	Oczekiwane rezultaty	Wskaźniki	
rozwój sieci gazowej	zwiększanie dostępności do sieci gazowej na terenie gminy	liczba podmiotów przyłączonych do sieci gazowej	↑
wspieranie rozwoju farm fotowoltaicznych	rozwój farm fotowoltaicznych oraz przydomowych instalacji fotowoltaicznych	moc farm fotowoltaicznych działających na terenie gminy	↑
wspieranie rozwoju alternatywnych źródeł energii opartych na technologii biogazowej oraz energii wiatrowej	rozwój farm wiatrowych oraz biogazowni	ilość produkowanej energii pochodzącej z ferm wiatrowych oraz biogazowni	↑
wspieranie rozwoju technologii 5G	wspieranie działań mających na celu zwiększenie zasięgu sieci 5G	obszar gminy objęty zasięgiem sieci 5G	↑
wspieranie rozwoju infrastruktury światłowodowej	zwiększenie dostępu mieszkańców do sieci światłowodowej	liczba mieszkańców posiadających dostęp do sieci światłowodowej	↑
stworzenie stref dostępowych do bezpłatnego Internetu	zwiększenie dostępności do darmowego Internetu w przestrzeniach publicznych	liczba stref z dostępem do bezpłatnego Internetu	↑
rozwój sieci energetycznej	rozwój sieci energetycznej (przesyłowej) na trasach pomiędzy GPZ	nowe sieci przesyłowe	↑

Cel operacyjny 3.5 Rozwój infrastruktury drogowej.

Tabela 20. Cel operacyjny 3.5 - kierunki działań i oczekiwane rezultaty.

Kierunki działań	Oczekiwane rezultaty	Wskaźniki	
remonty i rozbudowa infrastruktury komunikacyjnej na terenie gminy Prabuty (w tym parkingów na terenie Miasta i Gminy)	remonty połączeń komunikacyjnych oraz infrastruktury (przejścia dla pieszych, chodniki, ścieżki rowerowe, parkingi) na terenie miasta	liczba wyremontowanych, wybudowanych lub zmodernizowanych elementów infrastruktury komunikacyjnej na terenie miasta	↑

remonty dróg gminnych	systematyczne przebudowy i remonty dróg gminnych znajdujących się w złym stanie technicznym	liczba km dróg gminnych poddanych modernizacji	↑
budowa nowych utwardzonych dróg na terenach wiejskich (zwłaszcza popegeerowskich) oraz nowych osiedlach mieszkaniowych na terenie Prabut	rozbudowa sieci dróg utwardzonych na terenie całej gminy poprzez modernizację istniejących dróg gruntowych	liczba kilometrów utwardzonych dróg gruntowych	↑
zwiększanie dostępnych miejsc parkingowych na terenie miasta Prabuty	zwiększanie liczby dostępnych miejsc parkingowych oraz uporządkowanie przestrzenne parkingów na terenie miasta	liczba ogólnie dostępnych miejsc parkingowych na terenie miasta	↑
modernizacja i rozbudowa systemu oświetlenia ulicznego	zwiększenie odsetka opraw oświetleniowych LED oraz rozbudowa oświetlenia ulicznego w miejscach nieposiadających oświetlenia	liczba energooszczędnych punktów oświetleniowych na terenie gminy	↑
rozbudowa sieci dróg rowerowych łączących gminę Prabuty z gminami ościennymi	rozwój sieci ogólnodostępnych dróg rowerowych, które łączą teren gminy Prabuty z gminami ościennymi	liczba kilometrów dróg rowerowych łączących gminę z ościennymi miejscowościami	↑
współpraca z Zarządem Dróg Powiatowych i Zarządem Dróg Wojewódzkich w zakresie modernizacji dróg powiatowych i wojewódzkich	poprawa stanu technicznego dróg powiatowych oraz dróg wojewódzkich	liczba km dróg poddanych modernizacjom i remontom	↑

Cel operacyjny 3.6 Rozwój infrastruktury sportowej, kulturalnej i rekreacyjnej

Tabela 21. Cel operacyjny 3.6 - kierunki działań i oczekiwane rezultaty.

Kierunki działań	Oczekiwane rezultaty	Wskaźniki
rozbudowa istniejącej infrastruktury sportowej i rekreacyjnej	zwiększanie dostępności do infrastruktury sportowej i rekreacyjnej	liczba nowo wybudowanych obiektów sportowych i rekreacyjnych

modernizacja istniejącej infrastruktury sportowej	modernizacja istniejącej infrastruktury (orliki, place zabaw, boiska)	liczba zmodernizowanych obiektów	↑
rozbudowa infrastruktury turystycznej i rekreacyjnej nad zbiornikami wodnymi	zwiększenie ilości obiektów infrastruktury turystycznej nad zbiornikami wodnymi	liczba nowych obiektów infrastruktury turystycznej	↑
systematyczna rozbudowa stref aktywności dla dzieci	rozwój sieci stref aktywności dla dzieci	liczba nowych obiektów rekreacyjnych przeznaczonych dla dzieci	↑
tworzenie stref rekreacyjnych na wsiach	budowa wiat rekreacyjnych i stref rekreacyjnych na wsiach	liczba wybudowanych obiektów rekreacyjnych na wsiach	↑
rozwój infrastruktury kulturalnej	budowa, rozbudowa, modernizacja infrastruktury kulturalnej (przebudowy, remonty obiektów kulturalnych oraz adaptacje budynków na cele kulturalne)	liczba obiektów dostosowanych lub wyremontowanych	↑

Cel operacyjny 3.7 – Rozwój infrastruktury komunalnej

Tabela 22. Cel operacyjny 3.7 - kierunki działań i oczekiwane rezultaty.

Kierunki działań	Oczekiwane rezultaty	Wskaźniki	
budowa nowego cmentarza komunalnego i kolumbarium	wybudowanie nowego cmentarza komunalnego i kolumbarium	liczba dostępnych wolnych kwater na cmentarzach komunalnych	↑
rozwój zasobu mieszkaniowego	zwiększenie liczby dostępnych mieszkań komunalnych	liczba mieszkań komunalnych w zasobie	↑
modernizacje mieszkań i budynków wchodzących w skład zasobu komunalnego	poprawa stanu technicznego mieszkań komunalnych znajdujących się w zasobie komunalnym	liczba wyremontowanych mieszkań komunalnych	↑

OBSZAR INTERWENCJI: GMINA ROZWINIĘTA GOSPODARCZO

Cel strategiczny 4: Zrównoważony i systematyczny rozwój gospodarczy oparty na wewnętrznym potencjale gminy oraz otwartości na innowacje.

Cel operacyjny 4.1 : Pobudzanie inwestycji poprzez tworzenie atrakcyjnych przestrzeni inwestycyjnych.

Tabela 23. Cel operacyjny 4.1 - kierunki działań i oczekiwane rezultaty.

Kierunki działań	Oczekiwane rezultaty	Wskaźniki
aktywna promocja posiadanych terenów inwestycyjnych	poszerzenie oferty inwestycyjnej na terenie gminy poprzez zwiększanie powierzchni dostępnych terenów inwestycyjnych	liczba nowych inwestycji na terenach oferowanych przez gminę Prabuty ↑
wsparcie lokalnych inwestorów poprzez tworzenie preferencyjnych warunków do tworzenia nowych miejsc pracy	stworzenie zachęt inwestycyjnych w postaci ulg podatkowych i preferencji lokalnych dla nowych inwestorów	liczba nowych inwestorów, którzy otrzymali ulgi podatkowe ↑
tworzenie nowych przestrzeni inwestycyjnych	poszerzenie oferty inwestycyjnej poprzez zwiększenie powierzchni dostępnych terenów inwestycyjnych	liczba ha dostępnych terenów inwestycyjnych ↑
działania edukacyjne związane z nowymi technologiami (energetyczne, OZE, biogazownie)	zwiększenie świadomości ekologicznej społeczności lokalnej	Liczba podjętych działań ↑

Cel operacyjny 4.2 : Wspieranie rozwoju nowych technologii oraz dostosowywania oferty edukacyjnej do potrzeb rynku pracy.

Tabela 24. Cel operacyjny 4.2 - kierunki działań i oczekiwane rezultaty.

Kierunki działań	Oczekiwane rezultaty	Wskaźniki
utworzenie pracowni nowych technologii lub inkubatora innowacji	uruchomienie przestrzeni wspierającej dostęp uczniów i przedsiębiorców do nowych technologii, takich jak technologie informatyczne lub technologie druku i skanowania 3D	utworzenie pracowni ↑

tworzenie platformy współpracy pomiędzy przedsiębiorcami i lokalnymi szkołami – tworzenie klas patronackich	zacieśnienie współpracy pomiędzy przedsiębiorcami i szkołami, tworzenie klas i specjalizacji mających na celu zaspokojenie lokalnych potrzeb na rynku pracy	liczba utworzonych klas patronackich lub nowych specjalizacji	↑
promowanie transformacji energetycznej	poprawa efektywności energetycznej oraz zachęcanie przedsiębiorców i inwestorów do korzystania z odnawialnych źródeł energii	liczba podmiotów gospodarczych posiadających alternatywne źródła energii	↑
wzmacnianie potencjału przedsiębiorców poprzez wspomaganie ich cyklicznymi szkoleniami i wsparciem doradczym	powstanie przestrzeni (punktu informacji) konsultacyjnej oferującej dostęp do wiedzy niezbędnej dla przedsiębiorców (szkolenia, wsparcie prawne, pozyskiwanie środków finansowych)	liczba szkoleń dla przedsiębiorców	↑

Cel operacyjny 4.3 : Wspieranie rozwoju przedsiębiorczości

Tabela 25. Cel operacyjny 4.3 - kierunki działań i oczekiwane rezultaty.

Kierunki działań	Oczekiwane rezultaty	Wskaźniki	
utworzenie przestrzeni coworkingowych	powstanie nowych przestrzeni coworkingowych w budynkach po warsztatach szkolnych	powierzchnia przestrzeni coworkingowych	↑
utworzenie przestrzeni inkubacyjnych mogących pełnić rolę inkubatora przedsiębiorczości	powstanie nowych przestrzeni biurowych i usługowych (inkubator przedsiębiorczości)	powierzchnia inkubacyjna na terenie gminy Prabuty	↑
zwiększenie dostępu do instytucji wsparcia biznesu	stworzenie przestrzeni do funkcjonowania instytucji wsparcia biznesu lub przestrzeni wzmacniającej potencjał instytucjonalny i technologiczny	instytucja wsparcia biznesu na terenie miasta	↑

OBSZAR INTERWENCJI: GMINA ATRAKCYJNA TURYSTYCZNIE I AKTYWNA PROMOCYJNIE

Cel strategiczny 5: Podniesienie aktywności turystycznej gminy oraz budowanie lokalnej marki turystycznej i spójnej strategii promocyjnej.

Cel operacyjny 5.1: Wspieranie rozwoju usług turystycznych

Tabela 26. Cel operacyjny 5.1 - kierunki działań i oczekiwane rezultaty.

Kierunki działań	Oczekiwane rezultaty	Wskaźniki	
wspieranie promocji podmiotów turystycznych na terenie miasta	zwiększenie widoczności podmiotów turystycznych oraz zachęcenie do powstawania nowych podmiotów	liczba działalności gospodarczych prowadzących działalność turystyczną	↑
ożywienie rynku i przestrzeni miejskiej	zwiększenie atrakcyjności rynku miejskiego poprzez uruchomienie punktów gastronomicznych, ogródków letnich lub zwiększenie dostępności atrakcji turystycznych	liczba podmiotów działających na terenie historycznego centrum miasta	↑
rozwój usług wynajmu sprzętu rekreacyjnego	doposażenie istniejącej wypożyczalni sprzętu rekreacyjnego (rowery, hulajnogi, kajaki) oraz wspieranie powstawania nowych podmiotów tego typu	liczba dostępnego sprzętu rekreacyjnego	↑

Cel operacyjny 5.2: Tworzenie warunków do rozwoju turystyki pobytowej

Tabela 27. Cel operacyjny 5.2 - kierunki działań i oczekiwane rezultaty.

Kierunki działań	Oczekiwane rezultaty	Wskaźniki	
tworzenie pól namiotowych oraz zaplecza do rozwoju karawaniingu	utworzenie nowych pól namiotowych oraz kwater przeznaczonych dla kamperów i przyczep campingowych	liczba dostępnych miejsc na polach namiotowych	↑

tworzenie terenów pod zabudowę hotelową	stworzenie oferty inwestycyjnej skierowanej do inwestorów zainteresowanych tworzeniem zabudowy hotelowej	liczba nowych podmiotów hotelowych lub pensjonatów	↑
budowa bazy letniskowej	budowa ośrodka letniskowego (sezonowe domki letniskowe i infrastruktura towarzysząca) nad jeziorem Dzierzgoń	liczba sezonowych miejsc noclegowych na terenie gminy	↑
wzmacnianie promocji turystyki pobytowej na terenie gminy Prabuty	stworzenie bazy obiektów noclegowych zawierającej obiekty sezonowe, obiekty całoroczne oraz obiekty przeznaczone do najmu krótkoterminowego	uruchomienie bazy online	↑

Cel operacyjny 5.3: Rozwój oferty turystycznej wykorzystującej potencjał lokalnego dziedzictwa kulturowego.

Tabela 28. Cel operacyjny 5.3 - kierunki działań i oczekiwane rezultaty.

Kierunki działań	Oczekiwane rezultaty	Wskaźniki	
tworzenie atrakcji turystycznych w oparciu o zasoby dziedzictwa kulturowego	stworzenie historycznego szlaku miejskiego (interaktywna forma przewodnika po mieście i jego historii)	liczba turystów korzystających z atrakcji historycznych	↑
rozbudowa kalendarza wydarzeń gminnych o wydarzenia oparte na lokalnej historii	organizacja wydarzeń rekreacyjnych związanych z historią miejsca – gier miejskich, festiwali historycznych lub pikników rekonstrukcyjnych	liczba wydarzeń związanych z historią miejsca	↑
poszerzanie oferty skierowanej do grup zorganizowanych	stworzenie zintegrowanej oferty dla grup zorganizowanych – opartej na zwiedzaniu, interaktywnych zajęciach historii i ewentualnym noclegu	liczba grup zorganizowanych odwiedzających Prabuty	↑

Cel operacyjny 5.4: Rozwój oferty turystycznej opartej na lokalnych walorach przyrodniczych i warunkach naturalnych.

Tabela 29. Cel operacyjny 5.4 - kierunki działań i oczekiwane rezultaty.

Kierunki działań	Oczekiwane rezultaty	Wskaźniki	
Rozbudowa sieci ścieżek rowerowych i konnych	Rozbudowa sieci wyznaczonych szlaków konnych oraz ścieżek rowerowych łączących atrakcje turystyczne na terenie gminy	liczba km dostępnych ścieżek rowerowych oraz szlaków konnych na terenie gminy Prabuty	↑
rozwój atrakcyjności turystycznej zbiorników wodnych ze szczególnym uwzględnieniem j. Dzierzgoń	tworzenie dobrych warunków do wypoczynku nad jeziorami i zwiększanie atrakcyjności turystycznej tego obszaru	liczba turystów korzystających z infrastruktury nad jeziorami	↑
rozwój oferty turystycznej opartej na unikatowych zasobach naturalnych	rozwój ścieżek przyrodniczych w obszarach chronionych i atrakcyjnych przyrodniczo	liczba dostępnych szlaków przyrodniczych i edukacyjnych	↑
rozwój turystyki wodnej	zintensyfikowanie wydarzeń związanych z żeglarstwem oraz stworzenie warunków do funkcjonowania na terenie gminy szkółki żeglarskiej	uruchomienie szkółki żeglarskiej	↑
rozwój turystyki wodnej	rozwój turystyki opartej na płynących ciekach wodnych	liczba przedsięwzięć zrealizowanych	↑

Cel operacyjny 5.5: Rozpoznawalna marka lokalna i skuteczna komunikacja

Tabela 30. Cel operacyjny 5.5 - kierunki działań i oczekiwane rezultaty.

Kierunki działań	Oczekiwane rezultaty	Wskaźniki	
zwiększenie aktywności promocyjnej wykorzystującej nowoczesne technologie – media społecznościowe, komunikacja mobilna	zwiększenie zasięgu przekazów (ilości odbiorców) w mediach społecznościowych	liczba odbiorców w mediach społecznościowych	↑
intensyfikacja działań promocyjnych skierowanych do grup takich jak turyści i mieszkańcy innych regionów	zwiększenie rozpoznawalności gminy na terenie Polski poprzez wprowadzenie aktywnych form promocji (między innymi udziału w targach turystycznych)	liczba promocyjnych wyjazdów targowych	↑

zwiększenie dostępności do informacji oraz produktów lokalnych	utworzenie punktu informacji turystycznej oraz punktu handlowego zajmującego się dystrybucją produktów lokalnych	utworzenie punktu informacji turystycznej	↑
stworzenie rozpoznawalnej marki lokalnej	zwiększenie świadomości marki własnej gminy i budowa rozpoznawalności marki poza gminą	liczba wyszukiwania haseł związanych z gminą w przeglądarkach internetowych	↑
stworzenie i wdrożenie aplikacji mobilnej pełniącej rolę przewodnika po gminie i informatora integrującego różne rodzaje usług	zintensyfikowanie więzi z odbiorcami komunikatów oraz ułatwienie dostępu do lokalnych usług	liczba użytkowników aplikacji mobilnej	↑
rozwój współpracy międzygminnej w kontekście rozwoju oferty promocyjnej i turystycznej	intensyfikacja form współpracy międzygminnej i współpracy regionalnej mającej na celu budowanie wspólnych atrakcji turystycznych i produktów kulturalnych	liczba ponadregionalnych produktów turystycznych	↑

OBSZAR INTERWENCJI: GMINA EKOLOGICZNA

Cel strategiczny 6: Ochrona cennych zasobów przyrodniczych, adaptacja do zmian klimatu oraz rozwój postaw proekologicznych

Cel operacyjny 6.1: Dbałość o jakość powietrza na terenie gminy Prabuty.

Tabela 31. Cel operacyjny 6.1 - kierunki działań i oczekiwane rezultaty.

Kierunki działań	Oczekiwane rezultaty	Wskaźniki	
promowanie i wdrażanie polityki zapobiegającej niskiej emisji poprzez wprowadzanie programów dofinansowania, w szczególności wymiany pieców konwencjonalnych oraz termomodernizacji budynków	poprawa jakości powietrza na terenie gminy poprzez wymianę źródeł ogrzewania i promowanie rozwiązań ekologicznych	parametry jakości powietrza	↑
termomodernizacja obiektów użyteczności publicznej	poprawa efektywności energetycznej budynków użyteczności publicznej	liczba obiektów poddanych termomodernizacji	↑

monitoring jakości powietrza na terenie gminy Prabuty	stworzenie systemu ostrzegania o zagrożeniach związanych ze złą jakością powietrza oraz umożliwienie identyfikacji i likwidacji źródeł zanieczyszczeń	liczba punktów pomiarowych jakości powietrza	↑
promowanie użytkowania samochodów elektrycznych	uruchomienie na terenie gminy punktów ładowania samochodów elektrycznych	liczba punktów ładowania samochodów elektrycznych	

Cel operacyjny 6.2: Adaptacja do zmian klimatu i wspieranie rozwoju ekologicznych źródeł energii

Tabela 32. Cel operacyjny 6.2 - kierunki działań i oczekiwane rezultaty.

Kierunki działań	Oczekiwane rezultaty	Wskaźniki	
realizacja i promowanie powstawania prosumenckich źródeł energii	powstawanie większej ilości instalacji fotowoltaicznych na terenie gminy	liczba prosumentów na terenie gminy	↑
promowanie transformacji energetycznej	zrealizowanie działań promocyjnych i informacyjnych dotyczących transformacji energetycznej	liczba odbiorców kampanii informacyjnych	↑
wspieranie korzystania z ekologicznych źródeł energii	zwiększenie wykorzystywania instalacji fotowoltaicznych, przydomowych wiatraków, pomp ciepła i magazynów energii	liczba domów ogrzewanych ekologicznymi źródłami energii	↑
zwiększenie udziału błękitno - zielonej infrastruktury w przestrzeni miejskiej	zapobieganie lokalnym podtopieniom, retencja wód opadowych	liczba inicjatyw	↑

Cel operacyjny 6.3: Kształtowanie postaw proekologicznych

Tabela 33. Cel operacyjny 6.3 - kierunki działań i oczekiwane rezultaty.

Kierunki działań	Oczekiwane rezultaty	Wskaźniki	
poprawa jakości segregacji odpadów	zwiększanie wskaźników recyklingu i selektywnej zbiórki odpadów komunalnych	wskaźnik segregacji odpadów	↑

<p>prorowadzenie działań promocyjnych i edukacyjnych w zakresie budowania postaw proekologicznych, innowacyjnych i przyjaznych klimatowi</p>	<p>zrealizowanie programu informacyjno - edukacyjnego, którego celem jest budowanie postaw proekologicznych, umiejętności wykorzystywania innowacji, segregacji odpadów i podejmowania działań przyjaznych klimatowi</p>	<p>liczba osób biorących udział w działania edukacyjnych i informacyjnych</p>	↑
<p>stała kontrola systemu gospodarowania ściekami i odpadami komunalnymi</p>	<p>zwiększenie świadomości społecznej w zakresie odpowiedzialności ekologicznej</p>	<p>ilość podjętych działań, które wykazały naruszenia</p>	↓

Cel operacyjny 6.4: Aktywna ochrona obszarów cennych przyrodniczo

Tabela 34. Cel operacyjny 6.4 - kierunki działań i oczekiwane rezultaty.

Kierunki działań	Oczekiwane rezultaty	Wskaźniki	
<p>oznakowanie i ochrona obszarów cennych przyrodniczo</p>	<p>zwiększenie świadomości mieszkańców i turystów na tematy obszarów o dużej atrakcyjności przyrodniczej</p>	<p>liczba oznakowanych obszarów i atrakcji przyrodniczych</p>	↑
<p>bezpieczna utylizacja odpadów ściekowych oraz odpadów niebezpiecznych</p>	<p>utylizacja odpadów po ściekowych w obiegu zamkniętym</p>	<p>ilość zutylizowanych odpadów</p>	↑
<p>rozwój atrakcyjności turystycznej wszystkich jezior na terenie gminy ze szczególnym uwzględnieniem jez. Dzierzgoń</p>	<p>zwiększenie atrakcyjności obszarów cennych przyrodniczo</p>	<p>liczba podjętych działań</p>	↑

OBSZAR INTERWENCJI: GMINA AKTYWNA

Cel strategiczny 7: Dbłość o rozwój współpracy lokalnej, regionalnej i ponadregionalnej.

Cel operacyjny 7.1 Aktywna współpraca oparta na związkach międzygminnych oraz obszarach funkcjonalnych

Tabela 35. Cel operacyjny 7.1 - kierunki działań i oczekiwane rezultaty.

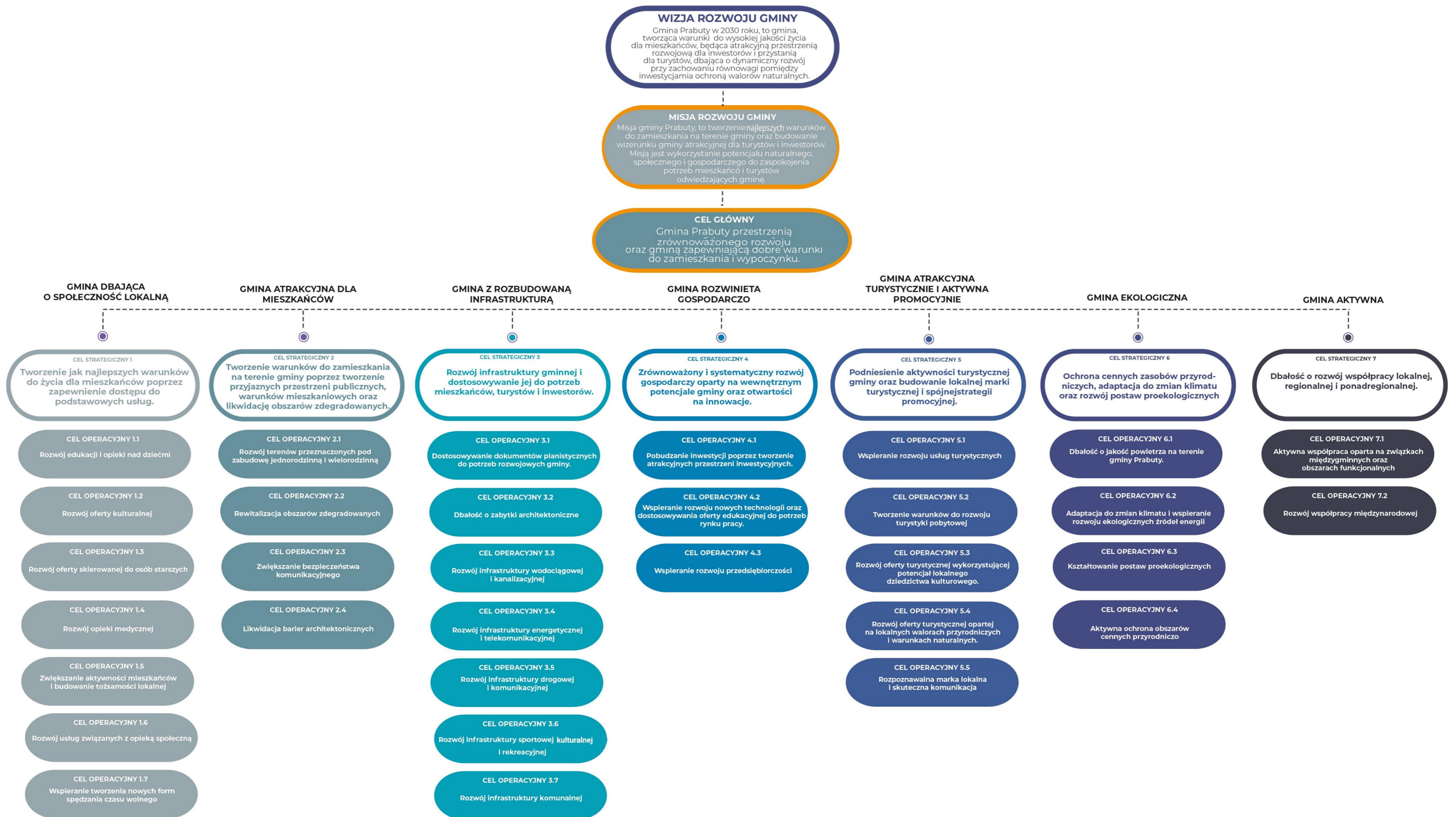
Kierunki działań	Oczekiwane rezultaty	Wskaźniki	
współpraca z innymi samorządami w ramach związków międzygminnych	aktywna współpraca w ramach związków międzygminnych i realizacja projektów partnerskich (lokalnych i ponadlokalnych)	liczba zrealizowanych projektów partnerskich	↑
intensyfikacja współpracy w ramach ogólnopolskich związków i organizacji zrzeszających samorządy	aktywne uczestnictwo w ogólnopolskich partnerstwach i związkach międzygminnych – uczestnictwo w spotkaniach, konferencjach i szkoleniach	liczba szkoleń, konferencji i spotkań w których uczestniczyli przedstawiciele gminy Prabuty	↑

Cel operacyjny 7.2 Rozwój współpracy międzynarodowej

Tabela 36. Cel operacyjny 7.2 - kierunki działań i oczekiwane rezultaty.

Kierunki działań	Oczekiwane rezultaty	Wskaźniki	
aktywna współpraca międzynarodowa na poziomie samorządowym	podpisanie nowych umów partnerskich z samorządami znajdującymi się poza granicami Polski	liczba partnerstw międzynarodowych	↑
uczestnictwo jednostek gminnych w wymianach międzynarodowych, programach stażowych oraz współpracy transgranicznej	zwiększenie aktywności mieszkańców (zwłaszcza dzieci i młodzieży) w ramach współpracy międzynarodowej, intensyfikacja wymian młodzieżowych oraz współpracy opartej na wolontariacie	liczba mieszkańców korzystających z wymian międzynarodowych	↑
intensyfikacja współpracy pomiędzy samorządem i organizacjami skupiającymi Kresowiaków	organizacja kolejnych edycji konferencji kresowych oraz intensyfikacja współpracy z organizacjami kresowymi położonymi poza granicami Polski	liczba partnerów zajmujących się tematyką kresową	↑

STRATEGIA ROZWOJU MIASTA I GMINY PRABUTY DO ROKU 2030



Rysunek 1. Graficzny model struktury celów strategicznych i operacyjnych.

Model Struktury Funkcjonalno-Przestrzennej

Założenia modelu

Gmina Prabuty położona jest w południowo wschodniej części województwa pomorskiego. Granica gminy jest równocześnie granicą województwa. Oznacza to, że gmina Prabuty graniczy również z województwem warmińsko-mazurskim. Położona jest relatywnie daleko od dużych ośrodków miejskich. Ze względu na odległość najbliższej leży aglomeracja trójmiejska (Gdańsk, Gdynia, Sopot) (ok. 120 km) oraz Bydgoszcz (ok. 140 km). Kolejnym dużym ośrodkiem jest Olsztyn, który jest oddalony do Prabut o ok. 170 km. Ze względu na miejsko-wiejski charakter gminy, można ją podzielić na dwa obszary. Pierwszy stanowi miasto Prabuty a drugi to przestrzeń poza miastem, czyli tereny wiejskie. Teren gminy jest skomunikowany z gminami ościennymi drogami powiatowymi oraz drogami wyższej kategorii. Przez teren gminy przebiegają trzy drogi wojewódzkie (nr 520, nr 521 oraz nr 522). Na terenie gminy znajdują się też drogi powiatowe (nr 3206G, nr 3223G, nr 3211G, nr 3145G, nr 3147G, nr 3215G, nr 3114G, nr 3143G, nr 3146G, nr 3221G oraz nr 3218G) oraz 122,6 km dróg gminnych. Przez teren gminy przebiegają dwie linie kolejowe: linia kolejowa nr 9 (magistrala E65), łącząca Warszawę z Gdynią oraz linia kolejowa nr 218 (Prabuty – Kwidzyn), na której odbywa się wyłącznie ruch towarowy. Struktura użytkowania gruntów jednoznacznie wskazuje na rolniczy charakter gminy. Użytki rolne stanowią bowiem większość jej powierzchni. Gmina Prabuty charakteryzuje się niewielką lesistością (21% powierzchni). Obszary zabudowane i zurbanizowane tworzą na jej rozbudowaną sieć osadniczą. Została ona ukształtowana w historycznych procesach osadniczych, które na terenie gminy Prabuty zachodziły od wczesnego średniowiecza. Sieć osadniczą tworzy dziś kilkadziesiąt miejscowości i osad. Centrum administracyjnym i największą miejscowością jest miasto Prabuty. Na terenie gminy znajduje się 115 stanowisk archeologicznych, 16 zabytków nieruchomych wpisanych do rejestru konserwatora zabytków. W gminnej ewidencji zabytków znajduje się aż 410 obiektów położonych na terenie miasta oraz 334 obiekty położone na terenie gminy (terenach wiejskich). Na obszarze gminy znajdują się także obszary chronione: obszary chronionego krajobrazu, rezerваты oraz obszary natura 2000.

Zakres i zawartość modelu funkcjonalno-przestrzennego

Model funkcjonalno-przestrzenny określa zasady i cele polityki przestrzennej oraz przeznaczenie poszczególnych obszarów znajdujących się na terenie gminy Prabuty. Formułuje on też szereg ustaleń i rekomendacji w zakresie kształtowania i prowadzenia polityki przestrzennej. Prezentowany model zawiera szereg uwag i wskazań mających na celu realizację zaplanowanych przedsięwzięć przy jednoczesnym uwzględnieniu potrzeb i potencjałów charakteryzujących poszczególne obszary na terenie gminy Prabuty.

Poniższy model struktury funkcjonalno - przestrzennej gminy Prabuty zawiera graficzne przedstawienie planu przedsięwzięć, które są efektem zaplanowanych w strategii gminy kierunków rozwoju i różnorodnych przedsięwzięć. Model ma przede wszystkim posłużyć usystematyzowaniu wpływu poszczególnych planowanych działań na strukturę przestrzenną gminy. Uwzględni on wiele elementów, wśród których znajdują się: obszary objęte ochroną,

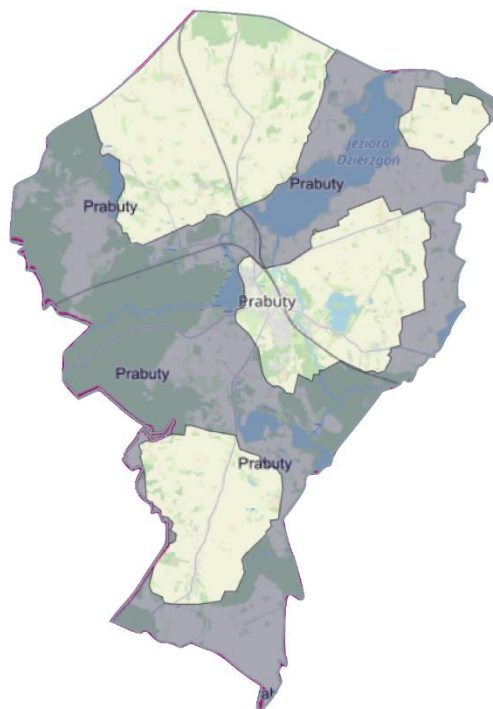
zagrożone suszą i powodzią, naturalne uwarunkowania, powiązania komunikacyjne, sieć osadnicza, zasoby naturalne, obszary które są szczególnie cenne przyrodniczo oraz problemy i potrzeby, które zostały zdiagnozowane w trakcie procesu tworzenia Strategii Rozwoju Gminy Prabuty. Szczególne miejsce zajmują obszary interwencji oraz ich rodzaje, które są efektem wielu analiz i zestawienia potrzeb, możliwości oraz naturalnych ograniczeń wynikających z charakterystyki obszaru gminy Prabuty.

Charakterystyka obszarów i kierunków interwencji

- Na obszarze gminy znajdują się tereny inwestycyjne. Ich powierzchnie nie jest jednak duża. Pożądanym kierunkiem działań jest więc poszerzenie dostępnych obszarów przeznaczonych pod inwestycje.
- Na terenie gminy znajduje się kilkaset obiektów stanowiących zasoby dziedzictwa kulturowego. Są to zarówno obiekty architektury sakralnej, jak i pozostałości średniowiecznej zabudowy miejskiej. Dużą część obiektów ma charakter unikatowy (wodociągi miejskie). Jednym z założeń strategii jest renowacja, odtwarzanie obiektów zabytkowych oraz ich adaptacja na cele publiczne.
- Na terenie gminy Prabuty istnieje rozbudowana sieć dróg gminnych. Dużą część z nich stanowią drogi nie utwardzone. Zakłada się systematyczną modernizację i utwardzanie kolejnych odcinków dróg gminnych.
- Przez teren gminy przebiega kilka dróg powiatowych. Stan techniczny części z nich jest dobry. Niektóre odcinki wymagają jednak remontów.
- Na terenie gminy powstają ścieżki rowerowe. Ich liczba i długość jest jednak nadal niewielka. Planowane są działania mające na celu tworzenie nowych połączeń rowerowych – zwłaszcza uwzględniających połączenia z innymi gminami.
- Ze względu na ponadprzeciętne walory przyrodniczo-krajobrazowe w kilku obszarach gminy Prabuty zaplanowano rozwój infrastruktury turystycznej oraz bazy noclegowej. Szczególnie istotne są interwencje mające na celu utworzenie kąpielisk strzeżonych, infrastruktury żeglarskiej oraz infrastruktury kajakowej.
- W kilku obszarach gminy planowana jest rozbudowa istniejącej infrastruktury wodno-kanalizacyjnej. Wskazane w Modelu Struktury Funkcjonalno-Przestrzennej inwestycje wiążą się z modernizacją sieci lub budową kolejnych jej elementów. Rozbudowa sieci wodno-kanalizacyjnej związana jest przede wszystkim z przyłączeniem kolejnych obszarów gminy do sieci kanalizacyjnej, ale także z uzbrojeniem działek przeznaczonych pod zabudowę jednorodzinną oraz zabudowę wielorodzinną.
- Na terenie gminy planuje się także inwestycje w infrastrukturę edukacyjną (przebudowa lub modernizacja budynków szkolnych)
- Na terenie gminy planuje się także inwestycje w infrastrukturę wspomagającą opiekę nad dziećmi w wieku 1-3 lata (budowa lub adaptacja obiektów na żłobek gminny).
- Jednym z kluczowych założeń Strategii Rozwoju Gminy Prabuty jest stałe przygotowywanie terenów przeznaczonych pod budownictwo mieszkaniowe. Kierunki rozwoju takich terenów powiązано zarówno z rozwojem zabudowy wielorodzinnej, jak i budownictwem jednorodzinny.
- W wielu miejscowościach istnieje rozbudowana infrastruktura kulturalna i rekreacyjna. Sieć świetlic wiejskich na terenie gminy Prabuty jest bardzo rozbudowana. Mimo to, ciągły rozwój społeczności sugeruje systematyczne inwestycje w infrastrukturę kulturalną oraz ogólnie dostępną infrastrukturę rekreacyjną.

- Na terenie gminy planowana jest budowa nowego cmentarza komunalnego oraz kolumbarium.
- Ze względu na znajdujące się na terenie gminy obszary charakteryzujące się znaczącym stopniem degradacji społecznej oraz przestrzennej planuje się działania o charakterze rewitalizacyjnym. Poza interwencjami o charakterze społecznym będą to także interwencje w kształt i kondycję zabudowy.
- Systematyczny rozwój oferty turystycznej oraz wyraźnie sugeruje konieczność ciągłego inwestowania w rozbudowę bazy noclegowej. Jej rozwój oparty jest na tworzeniu trzech rodzajów obiektów. Pierwszym są ogólnodostępne pola namiotowe i campingi położone nad dostępnymi zbiornikami wodnymi, budowę zabudowy letniskowej oraz tworzenie warunków do powstawania zabudowy hotelowej.
- Na terenie gminy planuje się rozbudowę infrastruktury kulturalnej – zarówno poprzez zwiększanie potencjału instytucjonalnego na terenach wiejskich, jak i na rozbudowie infrastruktury na terenie samych Prabuty (adaptacja pomieszczeń na kino, tworzenie przestrzeni wystawowych itp.)
- Na terenie miasta znajdują się obiekty poprzemysłowe (stare warsztaty szkolne), dla których planowane są prace adaptacyjne zakładające nadanie im nowych funkcji – kulturalnych, społecznych lub inkubacyjnych.
- W przestrzeni gminy wskazano także obszary przeznaczone na rozwój odnawialnych źródeł energii w postaci farm wiatrowych, biogazowni oraz farm fotowoltaicznych.
- Model struktury funkcjonalno-przestrzennej uwzględnia istnienie korytarzy ekologicznych, zidentyfikowanych na obszarze gminy;

Rysunek 2: Obszary korytarzy ekologicznych w gminie Prabuty

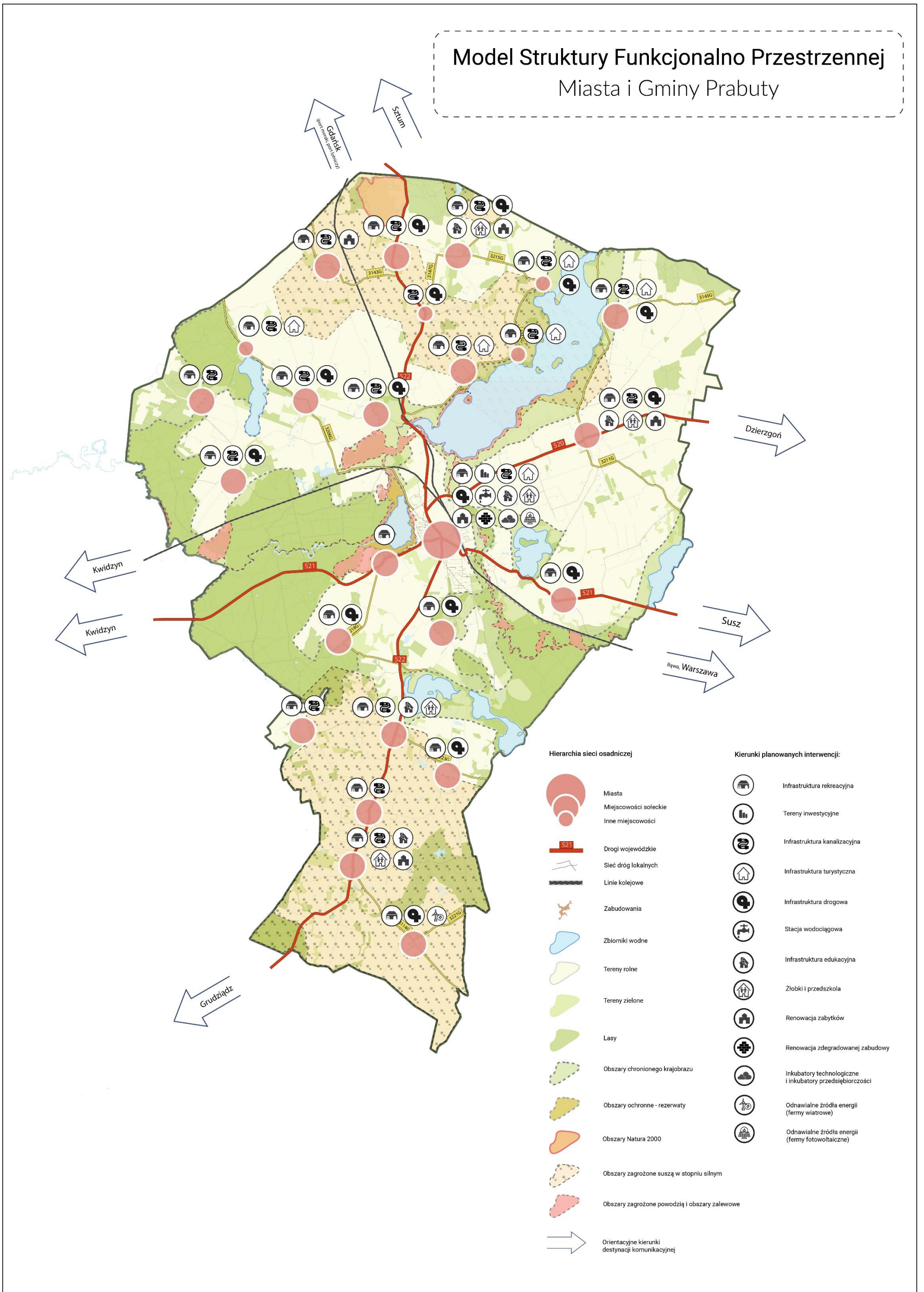


źródło: opracowanie na podstawie <https://mapa.korytarze.pl/>

Na terenie gminy Prabuty zidentyfikowano korytarz ekologiczny pn. **Lasy Iławskie - Bory Tucholskie**, nr GKPn-14A.

- Wskazane na modelu (rysunek nr 3) drogi wojewódzkie nr 521 i 522 oraz linia kolejowa nr 9 są jako szczególnie ważne dla dostępności wewnętrznej województwa pomorskiego.

Rysunek 3. Model struktury funkcjonalno-przestrzennej Miasta i Gminy Prabuty.



Obszary strategicznej interwencji określone w Strategii Rozwoju Województwa Pomorskiego 2030

Strategiczne Kierunki Interwencji określone w Strategii Rozwoju Województwa Pomorskiego 2023 mają swoje odzwierciedlenie w dokumencie wykonawczym, jakim jest Plan Zagospodarowania Przestrzennego Województwa Pomorskiego 2030, przyjęty uchwałą nr 318/XXX/16 Sejmiku Województwa Pomorskiego z dnia 29 grudnia 2016 r.

Polityka przestrzenna województwa została określona poprzez następujące cele i działania strategiczne:

Tabela 37. Kierunki interwencji wynikające z Planu Zagospodarowania Przestrzennego Województwa Pomorskiego 2030.

Cele i kierunki interwencji strategicznej
C.1. Wysoka jakość przestrzeni zamieszkania i pracy
K.1.1. Kształtowanie struktur sieci osadniczej zgodnie z wymogami ładu przestrzennego
K.1.2. Kształtowanie wysokiej jakości środowiska mieszkaniowego
K.1.3. Racjonalizacja rozmieszczenia oraz poprawa dostępności infrastruktury społecznej i usług publicznych w tym zakresie
K.1.4. Zapobieganie i ograniczanie skutków powodzi oraz innych zagrożeń naturalnych
C.2. Konkurencyjna oraz wielofunkcyjna przestrzeń gospodarcza i bezpieczeństwo
K.2.1. Efektywne i bezpieczne wykorzystanie zasobów przestrzeni przez gospodarkę
K.2.2. Kształtowanie struktur przestrzennych umożliwiających tworzenie nowych i trwałych miejsc pracy
K.2.3. Wzmacnianie całorocznej i atrakcyjnej oferty turystycznej w oparciu o zasoby i walory przyrodniczo-kulturowe, krajobrazowe i funkcje metropolitalne
K.2.4. Kształtowanie racjonalnej struktury przestrzennej sieci transportowej
K.2.5. Zwiększanie stopnia bezpieczeństwa energetycznego i sprawności systemów produkcji, przesyłu i dystrybucji energii elektrycznej i ciepłej, gazu, ropy naftowej oraz produktów ropopochodnych
K.2.6. Kształtowanie struktur przestrzennych wspierających zdolności obronne państwa
C.3. Zachowane zasoby i walory środowiska
K.3.1. Zachowanie i odtwarzanie zasobów środowiska przyrodniczego i jego spójności
K.3.2. Ochrona obszarów o charakterystycznym krajobrazie kulturowym lub znaczeniu historycznym
K.3.3. Ograniczenie emisji zanieczyszczeń środowiska
C.4. Uruchomione potencjały rozwojowe obszarów funkcjonalnych
K.4.1. Wzmacnianie relacji funkcjonalno-przestrzennych miejskich obszarów funkcjonalnych z wykorzystaniem ich zróżnicowanych potencjałów
K.4.2. Koordynacja polityki przestrzennej na obszarach szczególnych zjawisk w skali makroregionalnej
K.4.3. Wykorzystanie potencjału rozwojowego związanego ze szczególnymi walorami przyrodniczo-kulturowymi i krajobrazowymi
K.4.4. Przeciwdziałanie postępującej marginalizacji przez poprawę dostępu do dóbr i usług i rozwijanie nowych funkcji
K.4.5. Kształtowanie warunków przestrzennych dla rozwoju strategicznych funkcji gospodarczych

Źródło: Opracowanie własne na podstawie Planu ZP

Zgodnie z Planem Zagospodarowania Przestrzennego Województwa Pomorskiego 2030, strukturę funkcjonalno-przestrzenną województwa tworzą: regionalny system obszarów chronionych i powiązań ekologicznych, zhierarchizowana policentryczna sieć ośrodków osadniczych (miejskich), w tym ich obszarów funkcjonalnych (miejskich wraz z obszarami wiejskimi w strefach bezpośredniego

odziaływania miast), ponadregionalne pasma rozwojowe, których potencjał związany jest w szczególności z przebiegiem infrastruktury sieci TEN-T i TEN-E oraz strefy wielofunkcyjne, które obejmują przede wszystkim obszary wiejskie i małe miasta.

W tym kontekście Miasto i Gmina Prabuty umiejscowiona jest na obszarze województwa pomorskiego, jako strefa pojezierna rolno-leśna z zainteresowaniem turystyczno-rekreacyjnym z węzłem nadwiślańsko-zatokowym. Miasto Prabuty zostało zakwalifikowane do „miast depopulacyjnych i „starzejących się”.

Dla gminy wskazuje się, w szczególności następujące kluczowe kierunki interwencji:

- K.1.1. Kształtowanie struktur sieci osadniczej zgodnie z wymogami ładu przestrzennego
 - 1.1.1. Zasada kształtowania zrównoważonej struktury funkcjonalno-przestrzennej sieci osadniczej poprzez przyjęcie hierarchii, określającej rangę i wynikającą z niej rolę poszczególnych ośrodków:

Pkt. 8) ośrodki lokalne: miejscowości gminne, zwłaszcza miasta: Prabuty, jako miejscowości o potencjale do rozwoju jako ośrodki krystalizujące sieć osadniczą na poziomie lokalnym
 - 1.1.3. Zasada kształtowania miejskich obszarów funkcjonalnych, poprzez prowadzenie spójnej polityki przestrzennej i wzmacnianie wzajemnych powiązań (m.in. Organizacyjnych, instytucjonalnych i infrastrukturalnych) na obszarach miast rdzeniowych oraz gmin w zasięgu ich funkcjonalnego otoczenia, z uwzględnieniem:

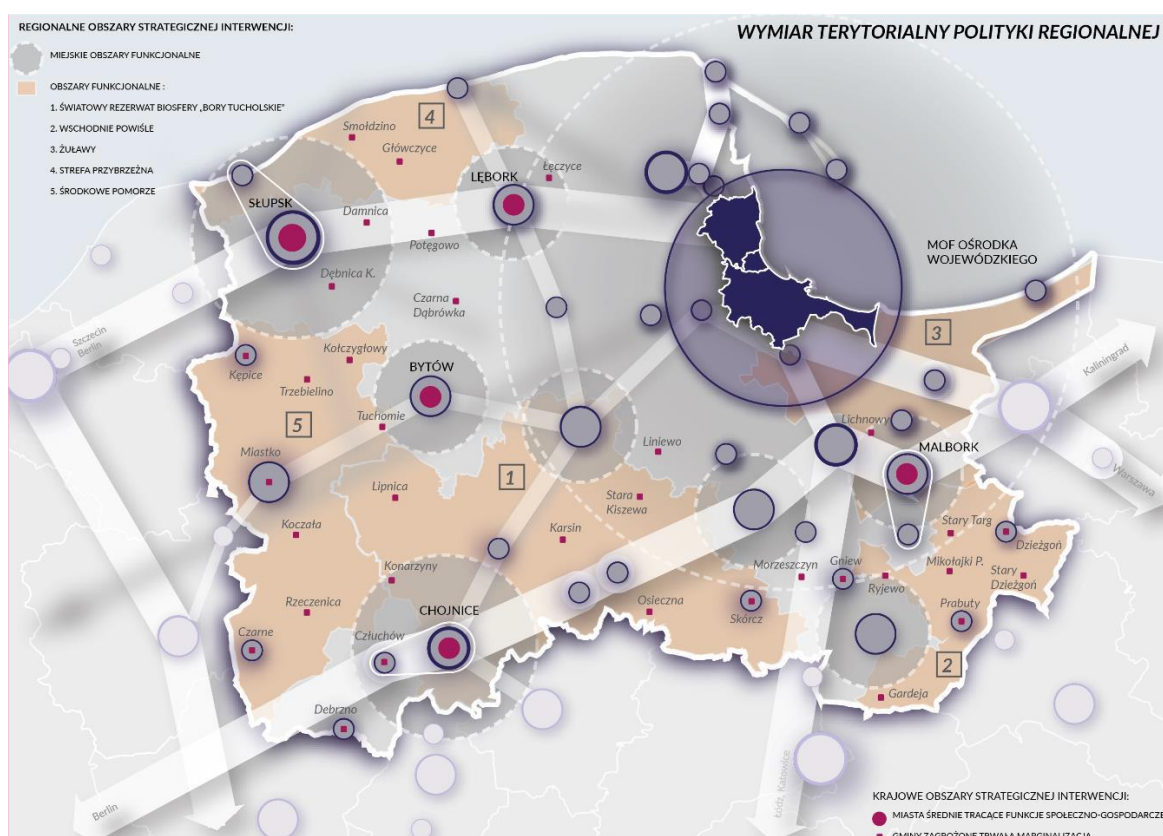
5) miejskiego obszaru funkcjonalnego Kwidzyna;
- K.2.3. Wzmacnianie całorocznej i atrakcyjnej oferty turystycznej w oparciu o zasoby i walory przyrodniczo-kulturowe, krajobrazowe i funkcje metropolitalne
 - 2.3.8. Zasada kształtowania ponadregionalnych i regionalnych tras rowerowych, na które składają się:
 - 1) międzynarodowe: e) nr 4 (Trasa Tysiąca Jezior): woj. zachodniopomorskie - Krzeszewo (gm. Miastko) - Miastko (m.) - Tuchomie - Bytów - Bytów (m.) - Parchowo - Sulęcyno - Stężycza - Kościerzyna - Kościerzyna (m.) - Stara Kiszewa - Kaliska - Lubichowo - Skórcz - Skórcz (m.) - Morzeszczyn - Gniew - Gniew (m.) - Kwidzyn - Kwidzyn (m.) - Prabuty - Prabuty (m.) - Stankowo (gm. Prabuty) - woj. warmińsko-mazurskie
 - 3) regionalne: i) nr 119: Gardeja - Prabuty (m.) - Prabuty - Mikołajki Pomorskie - Sztum - Sztum (m.) - Malbork - Malbork (m.) - Nowy Staw - Nowy Dwór Gdański - Nowy Dwór Gdański (m.) - Stegna - Żuławki (gm. Stegna)"
 - 2.4.3. Zasada hierarchizacji węzłów i połączeń w sieci transportowej według jej ważności dla dostępności zewnętrznej i wewnętrznej województwa
 - 3) infrastrukturę drogową szczególnie ważną dla dostępności wewnętrznej 232 województwa tworzą drogi:
 - a) nr 9 (odcinek: Prabuty – Malbork – Tczew - Gdańsk Główny),
 - 2.4.7. Zasada hierarchizacji węzłowej infrastruktury służącej integracji transportu pasażerskiego w rejonie stacji i przystanków kolejowych, dworców autobusowych i portów lotniczych wyróżniając:
 - 4) węzły integracyjne lokalne Prabuty i obejmują przyległe gminy i umożliwiają integrację transportu kolejowego z transportem autobusowym i transportem

indywidualnym lub regionalnego transportu autobusowego z transportem indywidualnym;

- K.4.4. Przeciwdziałanie postępującej marginalizacji przez poprawę dostępu do dóbr i usług i rozwijanie nowych funkcji
Obszar Funkcjonalny „Wschodnie Powiśle” Pomorskie, Ryjewo, Stary Dzierzgoń i Stary Targ;

Obszar terytorialny Miasta i Gminy Prabuty oraz strategiczne kierunki interwencji strategicznej, wynikające ze Strategii Rozwoju wpisują się w elementy tworzące model struktury funkcjonalno-przestrzennej Planu Zagospodarowania Przestrzennego Województwa Pomorskiego 2030.

Rysunek 4. Wymiar terytorialny polityki regionalnej.



źródło: Plan Zagospodarowania Przestrzennego Województwa Pomorskiego 2030.

Odniesienie do innych dokumentów wyznaczających kierunki rozwoju Województwa Pomorskiego

Kierunki strategicznej interwencji wskazane w Strategii uwzględniają dokumenty uchwalone przez Sejmik Województwa Pomorskiego lub Zarząd Województwa Pomorskiego, które wyznaczają kierunki rozwoju lub określają ramy prowadzenia działań prorozwojowych. Należą do nich m.in.:

- Uchwała Nr 308/XXIV/20 Sejmiku Województwa Pomorskiego z dnia 28 września 2020 r. w sprawie programu ochrony powietrza dla strefy pomorskiej, w której został przekroczony poziom dopuszczalny pyłu zawieszonego PM10 oraz poziom docelowy benzo(a)pirenu zmieniona

- Uchwałą Nr 4147000X1V/21 Sejmiku Województwa Pomorskiego z dnia 28 czerwca 2021r. oraz Uchwałą nr 603/XLVIII/22 Sejmiku Województwa Pomorskiego z dnia 28 listopada 2022r.,
- Uchwałą Nr 309/XXIV/20 Sejmiku Województwa Pomorskiego z dnia 28 września 2020r. w sprawie wprowadzenia na obszarze miast województwa pomorskiego, z wyłączeniem Gminy Miasta Sopotu, ograniczeń i zakazów w zakresie eksploatacji instalacji, w których następuje spalanie paliw,
- Uchwałą Nr 310/XX1V/20 Sejmiku Województwa Pomorskiego z dnia 28 września 2020r. w sprawie wprowadzenia na obszarze województwa pomorskiego, z wyłączeniem Gminy Miasta Sopotu i obszaru miast, ograniczeń i zakazów w zakresie eksploatacji instalacji, w których następuje spalanie paliw,
- Uchwałą Nr 788/7XXXVII/14 Sejmiku Województwa Pomorskiego z dnia 24 lutego 2014r. w sprawie przyjęcia „Planu zrównoważonego rozwoju publicznego transportu zbiorowego dla Województwa Pomorskiego”,
- Uchwałą Nr 618/L/23 Sejmiku Województwa Pomorskiego z dnia 30 stycznia 2023r. w sprawie przyjęcia Programu Ochrony Środowiska Województwa Pomorskiego 2030,
- Uchwałą Nr 321/00016 Sejmiku Województwa Pomorskiego z dnia 29 grudnia 2016r. w sprawie przyjęcia „Planu Gospodarki Odpadami dla Województwa Pomorskiego 2022” oraz Uchwałą Nr 56/V/19 Sejmiku Województwa Pomorskiego z dnia 28 stycznia 2019 r. w sprawie przyjęcia aktualizacji Planu Gospodarki Odpadami dla Województwa Pomorskiego 2022 w zakresie wskazania miejsc spełniających warunki magazynowania odpadów dla zatrzymanych transportów odpadów,
- Uchwałą Nr 586/162/20 Zarządu Województwa Pomorskiego z dnia 9 lipca 2020r. w sprawie przyjęcia planu rozwoju sieci dróg wojewódzkich województwa pomorskiego.

Finansowanie Strategii Rozwoju Miasta i Gminy Prabuty

Zadaniem dokumentu planistycznego jakim jest Strategia Rozwoju Miasta i Gminy Prabuty jest określenie wizji, misji i zdefiniowanie celów strategicznych wskazujących kierunki rozwoju gminy na lata 2022-2030. Zaprezentowane w dokumencie wnioski wynikające z przeprowadzonych analiz i określone założenia strategiczne są podstawą do formułowania ogólnych celów strategicznych. Podkreślenia wymaga fakt, że strategia jest odpowiedzią na pytania: dokąd zmierzamy? i jaki stan chcemy osiągnąć? w założonym horyzoncie czasowym. Podporządkowanym pod strategię rozwoju jest plan wykonawczy (plan operacyjny), który detalicznie określa zakres i sposób realizacji poszczególnych celów. Na etapie planowania operacyjnego następuje szczegółowe definiowanie zadań, zasobów, narzędzi, które będą zaangażowane przez gminę do realizacji tych celów. Ponadto do określenia terminów realizacji i ich odniesienia do okresów budżetowych. Za przyjęciem takiego podejścia przemawia horyzont czasowy planowania, który zwiększa niepewność oraz ryzyko nieprawidłowego oszacowania nakładów inwestycyjnych oraz wydatków w długim okresie. Dodatkowo dochodzi przyjęta zasada ogólności i szerokość obszarów interwencji strategicznej. Zgodnie z zasadą ogólności przyjmuje się, że do realizacji celów strategicznych i przynależnych im celów operacyjnych może przyczynić się nieokreślona liczba projektów o charakterze zgodnym z celem nadrzędnym. Wybór sposobów egzekucji celów strategicznych będzie stanowił proces decyzyjny w budżecie w okresie, w którym następować będzie realizacja celu. Nie bez znaczenia dla możliwości predykcji budżetowej ma także charakter niematerialny (miękki) projektów animacyjnych, edukacyjnych, informacyjnych i doradczych, które dominują wśród celów strategicznych. Na etapie planowania strategicznego nie jest możliwe dokładne zaplanowanie kwestii finansowej. Szczegółowe planowanie wydatków budżetowych zostało delegowane do dokumentów wykonawczych wymienionych w rozdziale Wytyczne do sporządzenia dokumentów wykonawczych. Wśród nich wyszczególniono m.in. wieloletnią prognozę finansową. Zakłada się dokonywanie wyceny wydatków na poszczególne cele oraz odpowiadające im zadania na etapie szczegółowego planowania finansowego na kolejne lata budżetowe. W związku z powyższym możliwość finansowania zadań realizowanych w ramach strategii przedstawiono w formie opisu podstawowych źródeł z jakich będą mogły pochodzić środki finansowe na pokrycie wydatków na realizację założeń poszczególnych celów szczegółowych strategii. Wśród najważniejszych środków finansowania wymienia się w szczególności:


Tabela 38. Źródła finansowania.

<ul style="list-style-type: none">• środki z budżetu gminy
<ul style="list-style-type: none">• środki w ramach polityki UE, w tym polityki spójności UE, wspólnej polityki rybołówstwa, wspólnej polityki rolnej oraz instrumenty w ramach Europejskiego Planu Odbudowy. W chwili sporządzania dokumentu strategii można było zidentyfikować następujące fundusze:<ul style="list-style-type: none">○ Fundusz Spójności;○ Europejski Fundusz Rozwoju Regionalnego;

<ul style="list-style-type: none"> ○ Europejski Fundusz Społeczny; ○ Program Rozwoju Obszarów Wiejskich (PROW).
<ul style="list-style-type: none"> ● środki finansowe na poziomie krajowym: <ul style="list-style-type: none"> ○ Fundusze Europejskie na Infrastrukturę, Klimat, Środowisko (FEnIKS); ○ Fundusze Europejskie dla Nowoczesnej Gospodarki (FENG); ○ Fundusze Europejskie dla Rozwoju Społecznego 2021-2027 (FERS); ○ Fundusze Europejskie na Rozwój Cyfrowy (FERC); ○ Krajowy Plan Odbudowy (KPO) przygotowywany na podstawie Europejskiego Planu Odbudowy.
<ul style="list-style-type: none"> ● środki na poziomie regionalnym: <ul style="list-style-type: none"> ○ Program Fundusze Europejskie dla Pomorza 2021-2027 (FEP) szczegółowe zależności FEP i strategicznych kierunków interwencji niniejszej strategii wskazuje tabela nr 37
<ul style="list-style-type: none"> ● inne inicjatywy krajowe, m.in.: <ul style="list-style-type: none"> ○ Nowy gospodarczy Polski Ład; ○ Rządowy Fundusz Inwestycji Lokalnych; ○ Rządowy Fundusz Rozwoju Dróg Samorządowych; ○ Program Inwestycji Strategicznych; ○ Narodowy Plan Szerokopasmowy; ○ środki Ministerstwa Sportu i Turystyki w zakresie projektów dotyczących inwestycji w infrastrukturę i ofertę turystyczną oraz promocję; ○ środki Ministerstwa Kultury i Narodowego Centrum Kultury w zakresie działań dotyczących kultywowania lokalnych tradycji; ○ program Senior+ w zakresie działań dla seniorów; ○ program Dostępna przestrzeń publiczna Państwowego Funduszu Rehabilitacji Osób Niepełnosprawnych (PEFRON); ○ środki krajowe zarządzane przez Narodowy Fundusz Ochrony Środowiska i Gospodarki Wodnej oraz Wojewódzki Fundusz Ochrony Środowiska i Gospodarki Wodnej (programy edukacyjne); ○ inicjatywy regionalne i lokalne, takie jak środki lokalnych grup działania.
<ul style="list-style-type: none"> ● środki sektora prywatnego, np. w formule partnerstwa publiczno-prywatnego
<ul style="list-style-type: none"> ● środki instytucji finansowych i kredytowych, kredyty bankowe
<ul style="list-style-type: none"> ● niewykluczone jest wykorzystanie rozwiązań hybrydowych, mieszanych, polegających na zaangażowaniu we współfinansowanie projektów kilku środków, w tym sektora prywatnego oraz partnerów strategicznych z sektora samorządowego, np. w partnerstwie ponadlokalnym.

Wskazane powyżej przykładowe źródła finansowania należy rozpatrywać jako katalog otwarty, który może ulec zmianom z uwagi na aktualnie opracowywaną nową perspektywę finansowania 2021-2027. Czas realizacji projektów nastąpi w latach 2022-2030. Należy założyć, że w tym okresie pojawią się również inne programy dofinansowujące skierowane na rozwój inwestycji w samorządach. W tym celu w strategii założono coroczny przegląd źródeł finansowania w ramach rocznych raportów w procesie monitorowania, co daje gwarancje

ciągłej aktualizacji i dostosowywania najlepszych źródeł finansowych do realizacji zamierzonych inwestycji.

Na poniższej tabeli przedstawiono potencjalne interakcje (bezpośrednie i pośrednie) pomiędzy celami strategicznymi i odpowiadającymi im celami operacyjnymi Strategii Rozwoju Miasta i Gminy Prabuty na lata 2022–2030, a założeniami dokumentu strategicznego Fundusze Europejskie dla Pomorza 2021-2027 (FEP 2021-2027). Występowanie zależności oznaczono symbolem . Tabela zawiera również podsumowanie ilości interakcji pomiędzy dokumentami (ilość interakcji liczona jest jako ilość kierunków FEP, która w sposób bezpośredni lub pośredni może stanowić źródło finansowania odpowiedniego celu operacyjnego strategii) oraz wskazuje siłę powiązania interakcji (liczona jest jako iloraz ilości interakcji dla danego celu operacyjnego i sumy interakcji dla wszystkich celów).

Wytyczne do sporządzenia dokumentów wykonawczych

Dokumentami wykonawczymi dla Strategii Rozwoju Miasta i Gminy Prabuty na lata 2022 - 2030 są obowiązkowe oraz fakultatywne plany lub programy. Zgodnie z wytycznymi Ministerstwa Funduszy i Polityki Regionalnej jednym z zadań dokumentu strategii jest ocena ich aktualności i spójności w kontekście zapisów strategii. W efekcie należy wskazać dokumenty przewidziane do sporządzenia lub zmiany. Poniższa tabela przedstawia zidentyfikowane dokumenty wykonawcze.

Tabela 40: Obowiązujące dokumenty lokalne

Lp.	Obszar tematyczny	Dokument na poziomie lokalnym	Rekomendacja dotycząca aktualizacji
1	finanse publiczne	wieloletnia prognoza finansowa	dokument aktualny i aktualizowany na bieżąco
2	planowanie przestrzenne	Studium Uwarunkowań i Kierunków Zagospodarowania Przestrzennego	dokument aktualny
3	energetyka	-	rekomendacja sporządzenia dokumentu
4	ochrona i opieka nad zabytkami oraz zarządzanie dziedzictwem	Uchwała nr XV/95/2019 Rady Miejskiej w Prabutach z dnia 30 października 2019 r. w sprawie przyjęcia Programu Opieki nad zabytkami gminy Prabuty na lata 2019 – 2022”	rekomendacja aktualizacji dokumentu
5	ochrona środowiska i adaptacja do zmian klimatu	<ol style="list-style-type: none"> Uchwała Nr XXV /154/2016 Rady Miejskiej w Prabutach z dnia 28 września 2016 roku w sprawie Programu Ochrony Środowiska dla miasta i gminy Prabuty na lata 2016 – 2019 z perspektywą na lata 2020 – 2023 Uchwała Nr XX/141/2016 Rady Miejskiej w Prabutach z dnia 27 kwietnia 2016 roku w sprawie przyjęcia programu usuwania wyrobów zawierających azbest dla miasta i gminy Prabuty na lata 2016 – 2032 Uchwała Nr XLIX/320/2022 Rady Miejskiej w Prabutach z dnia 30 marca 2022 roku w sprawie Programu opieki nad zwierzętami bezdomnymi oraz zapobiegania 	<p>poz. 1, 2, 3, 4, 5, 6, 7 – dokumenty aktualne</p> <p>poz. 8 - dokument wymagający aktualizacji w kwestii intensyfikacji wykonywania zadań</p>

		<p>bezdomności zwierząt na terenie miasta i gminy Prabuty.</p> <p>4. Uchwała nr XXX/197/2020 Rady Miejskiej w Prabutach z dnia 30 grudnia 2020 r. w sprawie uchwalenia Regulaminu utrzymania czystości i porządku na terenie miasta i gminy Prabuty</p> <p>5. Uchwała Nr XXXIX/256/2021 Rady Miejskiej w Prabutach z dnia 28 lipca 2021 roku w sprawie zmian w regulaminie dostarczania wody i odprowadzania ścieków na terenie miasta i gminy Prabuty, przyjęta Uchwałą nr VI/36/2019 Rady Miejskiej w Prabutach z dnia 27 lutego 2019 roku</p> <p>6. Zarządzenie nr 78/2015 z dnia 16 lipca 2015 roku w sprawie Regulaminu Punktu Selektywnej Zbiórki Odpadów Komunalnych w Prabutach</p> <p>7. Uchwała Nr XXXV/228/2021 Rady Miejskiej w Prabutach z dnia 28 kwietnia 2021 roku w sprawie uchwalenia Planu Gospodarki Niskoemisyjnej dla miasta i gminy Prabuty na lata 2021 – 2030</p> <p>8. Uchwała Nr LIV/348/2022 Rady Miejskiej w Prabutach z dnia 31 sierpnia 2022 roku w sprawie zasad udzielania na terenie miasta i gminy Prabuty dotacji celowej na realizację przedsięwzięć związanych z ochroną środowiska polegających na: demontażu, transporcie i składowaniu pokryć dachowych zawierających azbest, budowie przydomowych oczyszczalni ścieków, zbiorników bezodpływowych oraz trybu postępowania w sprawie udzielania dotacji i sposobu jej rozliczenia</p>	
6	polityka społeczna	<p>1. Uchwała Nr VII/47/2019 Rady Miejskiej w Prabutach z dnia 27 marca 2019 roku w sprawie przyjęcia gminnego programu Przeciwdziałania Przemocy w Rodzinie oraz Ochrony Ofiar Przemocy w Rodzinie na lata 2019 – 2023.</p> <p>2. Uchwała Nr XXXVI / 215 / 2014 Rady Miejskiej w Prabutach z dnia 29</p>	<p>poz. 1, 4, 5, 6, 7, 8 - dokumenty aktualne,</p> <p>poz. 2, 3 - dokumenty wymagające aktualizacji</p>

		<p>stycznia 2014 r. w sprawie ustanowienia wieloletniego programu osłonowego w zakresie dożywiania</p> <p>Pomoc gminy w zakresie dożywiania na lata 2014-2020.</p> <p>3. Uchwała Nr XVI/74/2008 Rady Miejskiej w Prabutach z dnia 06 lutego 2008 roku w sprawie gminnego programu zapobiegania przestępczości oraz ochrony bezpieczeństwa obywateli i porządku publicznego na lata 2008 – 2010</p> <p>4. Uchwała Nr L/327/2022 Rady Miejskiej w Prabutach z dnia 27 kwietnia 2022 roku w sprawie przyjęcia gminnego Programu Wspierania Rodziny na lata 2022 - 2024 dla miasta i gminy Prabuty.</p> <p>5. Uchwała Nr LX/387/2022 Rady Miejskiej w Prabutach z dnia 28 grudnia 2022 roku w sprawie gminnego programu Profilaktyki i Rozwiązywania Problemów Alkoholowych oraz Przeciwdziałania Narkomanii dla miasta i gminy Prabuty na lata 2023 - 2025.</p> <p>6. Uchwała Nr LIX/380/2022 Rady Miejskiej w Prabutach z dnia 14 grudnia 2022 roku w sprawie przyjęcia Wieloletniego programu gospodarowania mieszkaniowym zasobem miasta i gminy Prabuty na lata 2023 – 2027.</p> <p>7. Uchwała Nr XLVIII/306/2022 Rady Miejskiej w Prabutach z dnia 23 lutego 2022 roku w sprawie przyjęcia gminnego programu osłonowego Korpus Wsparcia Seniorów na rok 2022 w mieście i gminie Prabuty</p> <p>8. Uchwała Nr XLVIII/305/2022 Rady Miejskiej w Prabutach z dnia 23 lutego 2022 roku w sprawie realizacji programu Asystent osobisty osoby niepełnosprawnej – edycja 2022.</p>	
--	--	--	--

7	rozwój lokalny	<p>Uchwała Nr LVIII/372/2022 Rady Miejskiej w Prabutach z dnia 30 listopada 2022 roku w sprawie uchwalenia rocznego programu współpracy z organizacjami pozarządowymi, osobami prawnymi i jednostkami organizacyjnymi działającymi na podstawie przepisów o stosunku państwa do kościoła katolickiego w Rzeczypospolitej Polskiej, o stosunku państwa do innych kościołów i związków wyznaniowych oraz gwarancjach wolności sumienia i wyznania, jeżeli ich cele statutowe obejmują prowadzenie działalności pożytku publicznego oraz stowarzyszeniami jednostek samorządu terytorialnego, spółdzielniami socjalnymi, spółkami akcyjnymi i spółkami z ograniczoną odpowiedzialnością oraz klubami sportowymi będącymi spółkami</p>	Dokument aktualny
8	Edukacja	<p>Uchwała Nr IV/14/2018 Rady Miejskiej w Prabutach z dnia 18 grudnia 2018 roku w sprawie ustanowienia wieloletniego gminnego programu osłonowego Posiłek w szkole i w domu na lata 2019-2023.</p>	Dokument aktualny

źródło: rejestr uchwał Rady Miasta Prabuty

Spójność założeń Strategii Rozwoju Miasta i Gminy Prabuty z innymi dokumentami strategicznymi

Rola i charakter lokalnych dokumentów strategicznych wymaga pełnej zgodności oraz związku i braku sprzeczności z zapisami dokumentów strategicznych sporządzanych dla poziomów wyższych. W ramach prac nad przedmiotową strategią dokonano analizy jej zgodności z założeniami dokumentów strategicznych istniejących na poziomie regionalnym i krajowym.

- w odniesieniu do poziomu krajowego wykazano związek strategii z:
 - *Strategią na rzecz Odpowiedzialnego Rozwoju do roku 2020 (z perspektywą do 2030 r.)* przyjętego uchwałą Rady Ministrów w dniu 14 lutego 2017 r.;
 - *Krajową Strategią Rozwoju Regionalnego 2030* przyjętego uchwałą nr 102 Rady Ministrów z dnia 17 września 2019 r., która stanowi podstawowy dokument strategiczny polityki regionalnej państwa;
 - *Strategią Rozwoju Usług Społecznych, polityka publiczna do roku 2030 (z perspektywą do 2035 r.)* przyjętą uchwałą nr 135 Rady Ministrów z dnia 15 czerwca 2022 r.
- w odniesieniu do poziomu województwa analizę oparto o dokument:
 - *Strategia Rozwoju Województwa Pomorskiego Pomorskie 2030* przyjęta uchwałą sejmiku województwa pomorskiego z dnia 12 kwietnia 2021 roku, nr 376/XXXI/21;
- w odniesieniu do poziomu powiatu analizę oparto o dokument:
 - *Strategia Rozwoju Społeczno-Gospodarczego Powiatu Kwidzyńskiego* przyjęta uchwałą z dnia 27.08.2018 r. w sprawie uchwalenia aktualizacji Strategii Rozwoju Społeczno-Gospodarczego Powiatu Kwidzyńskiego;
- w odniesieniu do poziomu ponadlokalnego analizę oparto o :
 - *Strategia terytorialna Partnerstwo Obszar funkcjonalny Wschodnie Powiśle*

Ponadto określone w niniejszej strategii cele strategiczne i odpowiadające im cele operacyjne i kierunki w żadnym z kierunków działań nie naruszają **Planu gospodarowania wodami na obszarze dorzecza Wisły** (rozporządzenie Rady Ministrów z dnia 18 października 2016 poz. 1911 i 1958) oraz **Planu Zarządzania Ryzykiem Powodziowym dla obszaru dorzecza Wisły** (rozporządzenie Rady Ministrów z dnia 18 października 2016 r. poz. 1841).


Poniżej zamieszczono tabele zawierającą logikę wzajemnych powiązań pomiędzy celami zawartymi w Strategii Rozwoju Miasta i Gminy Prabuty na lata 2022-2030, a poszczególnymi wskazanymi powyżej dokumentami strategicznymi. Występowanie zależności oznaczono symbolem: . W tabelach przedstawiono również podsumowanie ilości interakcji pomiędzy dokumentami (ilość interakcji liczona jest jako ilość kierunków FEP, która w sposób bezpośredni lub pośredni może stanowić źródło finansowania odpowiedniego celu operacyjnego strategii) oraz wskazuje siłę powiązania interakcji (liczona jest jako iloraz ilości interakcji dla danego celu operacyjnego i sumy interakcji dla wszystkich celów).

Tabela 41. Powiązania ze Strategią Odpowiedzialnego Rozwoju do roku 2020 (z perspektywą do roku 2030).

		1. Gmina dbająca o społeczność lokalną							2. Gmina atrakcyjna dla mieszkańców						3. Gmina z rozbudowaną infrastrukturą						4. Gmina rozwinięta gospodarczo					5. Gmina atrakcyjna turystycznie i aktywna promocyjnie						6. Gmina ekologiczna				7. Gmina aktywna	
		CS.1.: Tworzenie jak najlepszych warunków do życia dla mieszkańców poprzez zapewnienie dostępu do podstawowych usług							CS.2.: Tworzenie warunków do zamieszkania na terenie gminy poprzez tworzenie przyjaznych przestrzeni publicznych, warunków mieszkaniowych oraz likwidację obszarów zdegradowanych						CS.3.: Rozwój infrastruktury gminnej i dostosowywanie jej do potrzeb mieszkańców, turystów i inwestorów						CS.4.: Zrównoważony i systematyczny rozwój gospodarczy oparty na wewnętrznym potencjale gminy oraz otwartości na innowacje					CS.5.: Podniesienie aktywności turystycznej gminy oraz budowanie lokalnej marki turystycznej i spójnej strategii promocyjnej						CS.6.: Ochrona cennych zasobów przyrodniczych, adaptacja do zmian klimatu oraz rozwój postaw proekologicznych				CS.7.: Dbałość o rozwój współpracy lokalnej, regionalnej i ponadregionalnej	
		CO.1.1.: Rozwój edukacji i opieki nad dziećmi	CO.1.2.: Rozwój oferty kulturalnej	CO.1.3.: Rozwój oferty skierowanej do osób starszych	CO.1.4.: Rozwój opieki medycznej	CO.1.5.: Zwiększenie aktywności mieszkańców i budowanie społeczności lokalnej	CO.1.6.: Rozwój usług związanych z opieką społeczną	CO.1.7.: Wspieranie tworzenia nowych form spędzania czasu wolnego	CO.2.1.: Rozwój tendencji przeznaczonych pod zabudowę (jorderodnia) i weterodnia	CO.2.2.: Rewitalizacja obszarów zdegradowanych	CO.2.3.: Zwiększenie bezpieczeństwa komunikacyjnego	CO.2.4.: Uwładzanie barier architektonicznych	CO.3.1.: 3.1. Dostosowanie dokumentów planistycznych do potrzeb rozwojowych gminy	CO.3.2.: Dbałość o zabytki architektoniczne	CO.3.3.: Rozwój infrastruktury wodociągowej i kanalizacyjnej	CO.3.4.: Rozwój infrastruktury energetycznej i komunikacyjnej	CO.3.5.: Rozwój infrastruktury drogowej	CO.3.6.: Rozwój infrastruktury sportowej i rekreacyjnej	CO.3.7.: Rozwój infrastruktury komunikacyjnej	CO.4.1.: Pobudzenie innowacji poprzez wsparcie przedsiębiorców i inwestycji	CO.4.2.: Wspieranie rozwoju nowych technologii oraz dostosowywanie oferty edukacyjnej do potrzeb rynku pracy	CO.4.3.: Wspieranie rozwoju przedsiębiorczości	CO.5.1.: Wspieranie rozwoju usług turystycznych	CO.5.2.: Tworzenie warunków do rozwoju turystyki	CO.5.3.: Rozwój oferty turystycznej wykorzystującej potencjał lokalnego dziedzictwa kulturalnego	CO.5.4.: Rozwój oferty turystycznej opartej na obszarach przyrodniczych i warunkach naturalnych	CO.5.5.: Rozwojowa oferta lokalnej słabozna komunikacja	CO.6.1.: Dbałość o jakość powietrza na terenie gminy i przyrody	CO.6.2.: Adaptacja do zmian klimatu i wspieranie rozwoju ekologicznych źródeł energii	CO.6.3.: Kształtowanie postaw proekologicznych	CO.6.4.: Aktywna odziana obszarów cennych przyrodniczo	CO.7.1.: Aktywna współpraca społeczna na terenach międzygminnych oraz obszarach funkcjonalnych	CO.7.2.: Rozwój współpracy międzygminnej				
III. Wskaźnik wzrostu gospodarczego oparty o dane i doskonałość organizacyjną	Reindustrializacja								X			X		X	X	X			X																		
	Rozwój innowacyjnych firm																		X	X	X																
	Małe i średnie przedsiębiorstwa																		X	X	X																
	Kapitał dla rozwoju																			X																	
	Ekspansja zagraniczna																																			X	
III. Rozwój społecznie wrażliwych obszarów i zrównoważony	Spójność społeczna	X		X	X	X	X	X			X										X						X										
	Rozwój zrównoważony terytorialnie							X	X	X	X	X	X	X	X	X		X	X												X	X					
III. Skuteczne państwo i instytucje służące wzrostowi oraz włączeniu społecznemu i gospodarczemu	Prawo w służbie obywatelom i gospodarce																																				
	Instytucje prorozwojowe i strategiczne zarządzanie rozwojem					X																															
	E-państwo					X																					X										
	Finanse publiczne	X	X	X	X	X	X	X	X	X	X	X	X	X	X	X	X	X	X	X	X	X	X	X	X	X	X	X	X	X	X	X	X	X	X	X	
	Efektywność wykorzystania środków UE	X	X	X	X	X	X	X	X	X	X	X	X	X	X	X	X	X	X	X	X	X	X	X	X	X	X	X	X	X	X	X	X	X	X		
załącznik	Ilość interakcji	3	2	3	3	5	3	3	4	4	4	3	4	3	4	5	4	2	3	6	5	6	2	2	2	2	4	2	2	2	3	3	3	3			
	siła wpływu	0,03	0,02	0,03	0,03	0,05	0,03	0,03	0,04	0,04	0,04	0,03	0,04	0,03	0,04	0,05	0,04	0,02	0,03	0,06	0,05	0,06	0,02	0,02	0,02	0,02	0,04	0,02	0,02	0,02	0,03	0,03	0,03	0,03			

Strategia na rzecz Odpowiedzialnego Rozwoju do roku 2020 (z perspektywą do 2030 r.)
uchwała Rady Ministrów w dniu 14 lutego 2017 r.

Tabela 43. Powiązania ze Strategią Rozwoju Województwa Pomorskiego 2030.

Strategia Rozwoju Województwa Pomorskiego
Pomorskie 2030
Uchwała nr 376/XXXI/21 Sejmiku Województwa Pomorskiego
z dnia 12 kwietnia 2021 roku

		1. Gmina dbająca o społeczność lokalną							2. Gmina atrakcyjna dla mieszkańców					3. Gmina z rozbudowaną infrastrukturą					4. Gmina rozwinięta gospodarczo			5. Gmina atrakcyjna turystycznie i aktywna promocyjnie					6. Gmina ekologiczna			7. Gmina aktywna			
		CS.1.: Tworzenie jak najlepszych warunków do życia dla mieszkańców poprzez zapewnienie dostępu do podstawowych usług.							CS.2.: Tworzenie warunków do zamieszkania na terenie gminy poprzez tworzenie przyjaznych przestrzeni publicznych, warunków mieszkaniowych oraz likwidację obszarów zdegradowanych					CS.3.: Rozwój infrastruktury gminnej i dostosowywanie jej do potrzeb mieszkańców, turystów i inwestorów					CS.4.: Zwiększenie i systematyczny rozwój gospodarki oparty na wewnętrznej potencjale gminy oraz otwartości na innowacje			CS.5.: Podniesienie aktywności turystycznej gminy oraz budowanie lokalnej marki turystycznej i spójnej strategii promocyjnej					CS.6.: Ochrona cennych zasobów przyrodniczych, adaptacja do zmian klimatu oraz rozwój postaw proekologicznych			CS.7.: Dbalść o rozwój współpracy lokalnej, regionalnej i ponadregionalnej			
		CO.1.1.: Rozwój edukacji i opieki nad dziećmi	CO.1.2.: Rozwój oferty kulturalnej	CO.1.3.: Rozwój oferty skierowanej do osób starszych	CO.1.4.: Rozwój opieki medycznej	CO.1.5.: Zwiększenie aktywności mieszkańców i budowanie tożsamości lokalnej	CO.1.6.: Rozwój usług związanych z opieką społeczną	CO.1.7.: Wpływanie na tworzenie nowych form spędzania czasu wolnego	CO.2.1.: Rozwój terenów przeznaczonych pod zabudowę jednorodzinną i wielorodzinną	CO.2.2.: Rewitalizacja obszarów zdiagnozowanych	CO.2.3.: Zwiększenie bezpieczeństwa komunikacyjnego	CO.2.4.: Likwidacja barier architektonicznych	CO.3.1.: 3.1 Dostosowywanie dokumentów planistycznych do potrzeb rozwojowych gminy	CO.3.2.: Dbalść o zabytki architektoniczne	CO.3.3.: Rozwój infrastruktury wiodogawej i kanalizacyjnej	CO.3.4.: Rozwój infrastruktury energetycznej i komunikacyjnej	CO.3.5.: Rozwój infrastruktury drogowej	CO.3.6.: Rozwój infrastruktury sportowej i rekreacyjnej	CO.3.7.: Rozwój infrastruktury komunalnej	CO.4.1.: Pobudzanie inwestycji poprzez tworzenie atrakcyjnych przestrzeni inwestycyjnych	CO.4.2.: Wspieranie rozwoju nowych technologii oraz dostosowywanie oferty inwestycyjnej do potrzeb rynku pracy	CO.4.3.: Wpływanie rozwoju przedsiębiorczości	CO.5.1.: Wpływanie rozwoju usług turystycznych	CO.5.2.: Tworzenie warunków do rozwoju turystyki pobytowej	CO.5.3.: Rozwój oferty turystycznej wykorzystującej potencjał lokalnego dziedzictwa kulturowego	CO.5.4.: Rozwój oferty turystycznej opartej na lokalnych walorach przyrodniczych i warotkach naturalnych	CO.5.5.: Rozpoznawanie miejsca lokalna i skuteczna komunikacja	CO.6.1.: Dbalść o jakość powietrza na terenie gminy	CO.6.2.: Adaptacja do zmian klimatu i wpływanie rozwoju ekologicznych źródeł energii	CO.6.3.: Kształtowanie postaw proekologicznych	CO.6.4.: Aktywna ochrona obszarów omych przyrodnicze	CO.7.1.: Aktywna współpraca oparta na więzłach międzygminnych oraz obszarach funkcjonalnych	CO.7.2.: Rozwój współpracy międzygminnej
1. TRWAŁE BIEPZIECZENSTWO	1.1 Bezpieczeństwo środowiskowe									x		x		x			x								x		x	x	x				
	1.2 Bezpieczeństwo energetyczne											x																x	x				
	1.3 Bezpieczeństwo zdrowotne			x	x		x																				x	x	x	x			
	1.4 Bezpieczeństwo cyfrowe																									x							
2. OTWARTA WSPÓLNOTA REGIONALNA	2.1 Fundamenty edukacji	x												x																			
	2.2 Wrażliwość społeczna		x	x		x	x					x																	x				
	2.3 Kapitał społeczny		x			x	x	x		x											x					x		x	x	x	x	x	
	2.4 Mobilność									x	x	x				x	x															x	x
3. ODPORNA GOSPODARKA	3.1 Pozycja konkurencyjna	x	x	x	x	x	x	x	x	x	x	x	x	x	x	x	x	x	x	x	x	x	x	x	x	x	x	x	x	x	x	x	
	3.2 Rynek pracy	x																		x	x	x	x	x	x	x	x						
	3.3 Oferta turystyczna i czasu wolnego		x	x			x	x									x					x	x	x	x	x						x	
	3.4 Integracja z globalnym systemem transportowym										x		x																				
zależność	Ilość interakcji	3	4	4	2	3	5	3	1	2	4	2	6	1	2	4	4	2	2	2	2	3	3	3	4	5	4	5	5	3	3	1	
	sila wpływu	0,03	0,04	0,04	0,02	0,03	0,05	0,03	0,01	0,02	0,04	0,02	0,06	0,01	0,02	0,04	0,04	0,02	0,02	0,02	0,03	0,03	0,03	0,04	0,05	0,04	0,05	0,05	0,03	0,03	0,01		

Spójność z dokumentami na poziomie krajowym

Strategia Rozwoju Miasta i Gminy Prabuty na lata 2022-2030 jest powiązana i spójna z dokumentami strategicznymi na poziomie krajowym. Spójność i komplementarność zidentyfikowano w stosunku do:

- *Strategii na rzecz Odpowiedzialnego Rozwoju do roku 2020 (z perspektywą do 2030 r.);*
- *Krajowej Strategii Rozwoju Regionalnego 2030;*
- *Strategii Rozwoju Usług Społecznych, polityka publiczna do roku 2030 (z perspektywą do 2035 r.).*

Plany gospodarowania wodami na obszarach dorzeczy, plany zarządzania ryzykiem powodziowym oraz zapobiegania suszy.

Art. 326 ust.1 ustawy z dnia 20 lipca 2017 r Prawo wodne (Dz.U.2022.2625 t.j.) stanowi, że w strategii gminy uwzględnia się ustalenia dokumentów planistycznych, o których mowa w art. 315 pkt 1-3 ustawy - ustalenia zawarte w planach gospodarowanie wodami na obszarach dorzeczy, w planach zarządzania ryzykiem powodziowym oraz przeciwdziałania suszy.

Na podstawie zapisu art. 166 ust. 1 pkt.1 ustawy z dnia 20 lipca 2017 r. Prawo wodne (Dz.U. z 2021 poz. 2233 ze zm.), obszary szczególnego zagrożenia powodzią uwzględnia się w strategii rozwoju gminy, studium uwarunkowań i kierunków zagospodarowania przestrzennego gminy, miejscowym planie zagospodarowania przestrzennego, gminnym programie rewitalizacji, decyzji o ustaleniu lokalizacji inwestycji celu publicznego oraz w decyzji o warunkach zabudowy.

Obszar gminy Prabuty objęty jest postanowieniami rozporządzenia Ministra Infrastruktury z dnia 15 lipca 2021 r. w sprawie przyjęcia planu przeciwdziałania skutkom suszy oraz rozporządzenie Rady Ministrów z dnia 18 października 2016 r. w sprawie przyjęcia planu zarządzania ryzykiem powodziowym dla obszaru dorzecza Wisły. Nadto obszar gminy objęty jest postanowieniami dwóch programów:

- Plan Operacyjny Ochrony przed Powodzią Województwa Pomorskiego 2021;
- Kompleksowe Zabezpieczenie Przeciwpowodziowe Żuław – Etap II – przyjęty przez Regionalny Zarząd Gospodarki Wodnej w Gdańsku.

W dokumencie Diagnozy społeczno- gospodarczej zweryfikowano i zidentyfikowano w szczególności informacje na podstawie art. 169 ust. 2 pkt 2 Prawa wodnego, tj. obszary szczególnego zagrożenia powodzią i stwierdzono obszary zagrożenia suszą.

Obszary zagrożone powodzią oraz zagrożone suszą wskazano na Modelu struktury funkcjonalno-przestrzennej. Niniejsza strategia nie przewiduje realizacji jakichkolwiek celów i związanych z nimi kierunków działań na terenach zagrożonych powodzią.

Strategia Rozwoju Miasta i Gminy Prabuty na lata 2022-2030 uwzględnia plany gospodarowania wodami na obszarach dorzeczy oraz plany zarządzania ryzykiem powodziowym.

Spójność z dokumentami na poziomie regionalnym

Strategia Rozwoju Miasta i Gminy Prabuty na lata 2022-2030 jest powiązana i spójna z dokumentami strategicznymi na poziomie wojewódzkim. Dokument jest spójny i komplementarny ze Strategią Rozwoju Województwa Pomorskiego Pomorskie 2030.

Spójność z dokumentami na poziomie ponadlokalnym

Strategia Rozwoju Miasta i Gminy Prabuty na lata 2022-2030 jest powiązana i spójna z dokumentami strategicznymi na poziomie ponadlokalnym. Dokument jest spójny i komplementarny ze następującymi strategiami:

- Strategia Rozwoju Społeczno-Gospodarczego Powiatu Kwidzyńskiego;
- Strategia Terytorialna Partnerstwo Obszar funkcjonalny Wschodnie Powiśle.

Wdrażanie, monitoring i ewaluacja

Prawidłowy przebieg procesu realizacji założeń Strategii Rozwoju Miasta i Gminy Prabuty na lata 2022-2030 będzie kontrolowany poprzez odpowiednie jej wdrażanie, a następnie monitoring i ewaluację. Systematyczne gromadzenie i analiza danych przyczyni się do stworzenia systemu stałej kontroli i oceny efektów realizacji ustaleń strategii. Pozwoli to na identyfikację zaistniałych nieprawidłowości, a następnie rozwiązanie oraz zapobieganie ich negatywnym skutkom w przyszłości.

Strategia Rozwoju Miasta i Gminy Prabuty powstała dzięki inicjatywie lokalnego samorządu, ale zakłada daleko idącą współpracę podmiotów sektora publicznego, prywatnego oraz pozarządowego. System wdrażania strategii zakłada, że kluczową rolę w procesie realizacji poszczególnych jej zapisów będą miały wszystkie podmioty, które biorą na co dzień udział w procesie rozwoju gminy.

Aby proces wdrożenia miał charakter partnerstwa, będzie on opierał się na współpracy poszczególnych aktorów rozwoju miasta (jednostek samorządowych, organizacji społecznych, mieszkańców oraz przedsiębiorców) oraz zasadę dialogu społecznego pomiędzy różnymi podmiotami w zakresie wdrażania Strategii Rozwoju Miasta i Gminy Prabuty na lata 2022-2030.

Kluczowym aspektem zarządzania realizacją strategii jest system wdrażania i monitoringu, który opierać będzie się na strukturze organizacyjnej i instytucjonalnej gminy oraz na lokalnym partnerstwie. Do podmiotów wdrażających strategię należeć będą:

- Rada Gminy – pełniąca bieżący nadzór nad realizacją strategii, uwzględniająca jej ustalenia przy tworzeniu budżetu oraz wieloletniej prognozy finansowej, uchwalająca zmiany zapisów strategii, planów zagospodarowania przestrzennego i studium uwarunkowań i kierunków zagospodarowania przestrzennego gminy,
- burmistrz – podejmujący bieżące decyzje realizacyjne, przygotowujący materiały informacyjne i decyzyjne dla Rady Miasta, prowadzący działania informacyjno-promocyjne,
- referat - koordynujący realizację strategii, gromadzący dokumentację związaną z pracami nad nią oraz informacje określające postępy (przygotowywane co dwa lata),

- wszystkie podmioty realizujące poszczególne działania opisane w strategii (tj. jednostki organizacyjne gminy, w tym referaty i biura Urzędu Miasta i Gminy, organizacje pozarządowe), wykonujące przyjęte zadania i opracowujące sprawozdania dotyczące tych zadań dla koordynatora strategii.

Dobrze zaplanowany, spójny i sprawnie funkcjonujący system monitoringu jest podstawowym narzędziem pozyskania danych, umożliwiającym dokonanie oceny stopnia realizacji zapisów strategii. Monitoring i ewaluacja stopnia realizacji są oparte o systematyczne zbieranie oraz analizowanie ilościowych i jakościowych danych dotyczących lokalnego rozwoju w wymiarze społecznym, gospodarczym i przestrzennym. Działania monitorujące sprowadzają się do systematycznej obserwacji zmian zachodzących na terenie gminy. Aby sposób obserwacji był mierzalny i efektywny będzie oparty o wskaźniki realizacji poszczególnych celów. Ciągły monitoring wskaźników ma również na celu umożliwienie reagowania na pojawiające się problemy realizacyjne oraz ewentualne różnice pomiędzy przyjętymi założeniami, a uzyskiwanymi efektami. Pomiary wskaźników będą odbywać się wg wskazanego harmonogramu. Ewaluacja będzie uwzględniała bazowe wartości wskaźników z roku 2022, które zostaną ujęte w pierwszym raporcie ewaluacyjnym.

Ocena realizacji strategii powinna być wykonywana raz na dwa lata. Referat zajmujący się wdrażaniem strategii będzie w wyznaczonym okresie czasowym dokonywał opracowania okresowych raportów monitoringowych. Raporty te będą zawierały wykaz podjętych działań w odniesieniu do celów głównych oraz celów operacyjnych. Analizy będą oparte o zestaw wskaźników służących do monitorowania i oceny realizacji poszczególnych celów operacyjnych. Oceny stanu realizacji strategii (na podstawie danych zebranych przez wskazaną komórkę organizacyjną) dokonywać będzie burmistrz.

Tabela 45. Założenia dotyczące wdrażania i ewaluacji.

Zadanie	Realizator	Termin
realizacja poszczególnych celów strategii	referat w Urzędzie Miasta i Gminy	cały okres obowiązywania strategii (od 2022 do 2030 roku).
zbieranie danych na temat stanu realizacji poszczególnych założeń strategii	referat w Urzędzie Miasta i Gminy odpowiedzialny za zbieranie i opracowywanie danych do celów monitoringowych	2025
		2027
		2030
opracowanie raportów ewaluacyjnych	referat w Urzędzie Miasta i Gminy odpowiedzialny za realizację strategii	2026
		2030

przedstawianie raportów ewaluacyjnych Radzie Gminy	burmistrz Prabut	2025
		2027
		2030
publikacja raportów na stronie internetowej Urzędu Miasta i Gminy Prabuty	Urząd Miasta i Gminy Prabuty	2025
		2027
		2030

SPIS TABEL

Tabela 1. Analiza SWOT - mocne strony Miasta i Gminy Prabuty..	8
Tabela 2. Analiza SWOT - słabe strony Miasta i Gminy Prabuty.....	10
Tabela 3. Analiza SWOT - szanse Miasta i Gminy Prabuty.	12
Tabela 4. Analiza SWOT - zagrożenia dla Miasta i Gminy Prabuty.	14
Tabela 5. Cel operacyjny 1.1 - kierunki działań i oczekiwane rezultaty.	17
Tabela 6. Cel operacyjny 1.2 - kierunki działań i oczekiwane rezultaty.	19
Tabela 7. Cel operacyjny 1.3 - kierunki działań i oczekiwane rezultaty.	20
Tabela 8. Cel operacyjny 1.4 - kierunki działań i oczekiwane rezultaty.	20
Tabela 9. Cel operacyjny 1.5 - kierunki działań i oczekiwane rezultaty.	21
Tabela 10. Cel operacyjny 1.6 - kierunki działań i oczekiwane rezultaty.	21
Tabela 11. Cel operacyjny 1.7 - kierunki działań i oczekiwane rezultaty.	22
Tabela 12. Cel operacyjny 2.1 - kierunki działań i oczekiwane rezultaty.	23
Tabela 13. Cel operacyjny 2.2 - kierunki działań i oczekiwane rezultaty.	24
Tabela 14. Cel operacyjny 2.3 - kierunki działań i oczekiwane rezultaty.	24
Tabela 15. Cel operacyjny 2.4 - kierunki działań i oczekiwane rezultaty.	25
Tabela 16. Cel operacyjny 3.1 - kierunki działań i oczekiwane rezultaty.	25
Tabela 17. Cel operacyjny 3.2 - kierunki działań i oczekiwane rezultaty.	26
Tabela 18. Cel operacyjny 3.3 - kierunki działań i oczekiwane rezultaty.	26
Tabela 19. Cel operacyjny 3.4 - kierunki działań i oczekiwane rezultaty.	27
Tabela 20. Cel operacyjny 3.5 - kierunki działań i oczekiwane rezultaty.	27
Tabela 21. Cel operacyjny 3.6 - kierunki działań i oczekiwane rezultaty.	28
Tabela 22. Cel operacyjny 3.7 - kierunki działań i oczekiwane rezultaty.	29
Tabela 23. Cel operacyjny 4.1 - kierunki działań i oczekiwane rezultaty.	30
Tabela 24. Cel operacyjny 4.2 - kierunki działań i oczekiwane rezultaty.	30
Tabela 25. Cel operacyjny 4.3 - kierunki działań i oczekiwane rezultaty.	31
Tabela 26. Cel operacyjny 5.1 - kierunki działań i oczekiwane rezultaty.	32
Tabela 27. Cel operacyjny 5.2 - kierunki działań i oczekiwane rezultaty.	32
Tabela 28. Cel operacyjny 5.3 - kierunki działań i oczekiwane rezultaty.	33
Tabela 29. Cel operacyjny 5.4 - kierunki działań i oczekiwane rezultaty.	34
Tabela 30. Cel operacyjny 5.5 - kierunki działań i oczekiwane rezultaty.	34
Tabela 31. Cel operacyjny 6.1 - kierunki działań i oczekiwane rezultaty.	35
Tabela 32. Cel operacyjny 6.2 - kierunki działań i oczekiwane rezultaty.	36
Tabela 33. Cel operacyjny 6.3 - kierunki działań i oczekiwane rezultaty.	36
Tabela 34. Cel operacyjny 6.4 - kierunki działań i oczekiwane rezultaty.	37
Tabela 35. Cel operacyjny 7.1 - kierunki działań i oczekiwane rezultaty.	38
Tabela 36. Cel operacyjny 7.2 - kierunki działań i oczekiwane rezultaty.	38
Tabela 37. Kierunki interwencji wynikające z Planu Zagospodarowania Przestrzennego Województwa Pomorskiego 2030.	44
Tabela 38. Źródła finansowania.	48
Tabela 39. FEP i strategiczne kierunki interwencji strategii rozwoju Miasta i Gminy Prabuty.	51
Tabela 40: Obowiązujące dokumenty lokalne	52
Tabela 41. Powiązania ze Strategią Odpowiedzialnego Rozwoju do roku 2020 (z perspektywą do roku 2030).....	57
Tabela 42. Powiązania z Krajową Strategią Rozwoju Regionalnego 2030 (z perspektywą do roku 2030).	58
Tabela 43. Powiązania ze Strategią Rozwoju Województwa Pomorskiego 2030.....	59

Tabela 44. Powiązania ze Strategią terytorialną Partnerstwa Obszar funkcjonalny "Wschodnie Powiśle".....	60
Tabela 45. Założenia dotyczące wdrażania i ewaluacji.	63

SPIS RYSUNKÓW

Rysunek 1. Graficzny model struktury celów strategicznych i operacyjnych.....	39
Rysunek 2: Obszary korytarzy ekologicznych w gminie Prabuty	42
Rysunek 3. Model struktury funkcjonalno-przestrzennej Miasta i Gminy Prabuty.	43
Rysunek 4. Wymiar terytorialny polityki regionalnej.	46

Literatura

1. Strategia rozwoju gminy. Poradnik praktyczny, red. D. Hoikins, Warszawa, Ministerstwo Funduszy i Polityki Regionalnej, 2021;
2. Strategia rozwoju gmin wiejskich na terenach przyrodniczo cennych, red. K. Dubel, Krosno, Fundacja Centrum Edukacji Ekologicznej Wsi, 1999;
3. K. Obłój, Strategia Organizacji, Warszawa, Polskie Wydawnictwa Ekonomiczne, 2001;
4. Zarządzanie strategiczne. Kształtowanie konkurencyjności współczesnych organizacji, red. A. Lozano Plantoff, K. Gadomska-Lila, Szczecin, Wydawnictwo Naukowe Uniwersytetu Szczecińskiego, 2018;
5. Tworzenie modeli biznesowych. Podręcznik wizjonera, red. A. Osterwalder, Y. Pigneur, Gliwice, Helion, 2012;
6. M. Kłodziński, Znaczenie i potrzeba tworzenia strategii rozwoju gminy, Warszawa, Instytut Rozwoju Wsi i Rolnictwa PAN, 2009;
7. P. Drucker, Innowacja i przedsiębiorczość. Praktyka i zasady, Warszawa, PWE, 1992;
8. R. Borowicz, Wyzwania nowych czasów, Warszawa, Polska Akademia Nauk, Instytut Rozwoju Wsi i Rolnictwa, 1993;
9. Planowanie strategiczne jako narzędzie realizacji celów organizacji, PM Group, Warszawa, Kancelaria Prezesa Rady Ministrów;
10. J. Tutaj, Strategie rozwoju w jednostkach samorządu terytorialnego, „Społeczności Lokalne. Studia Interdyscyplinarne”, Politechnika Wrocławska, 2018;
11. T. Wołowicz. D. Reško, Strategia rozwoju gminy jako narzędzie zarządzania zmianą gospodarczą, Zeszyty Naukowe WSEI seria: EKONOMIA, Lublin, 2012;
12. G. Gierszewska, M. Romanowska, Analiza strategiczna przedsiębiorstwa, Warszawa, Polskie Wydawnictwa Ekonomiczne, 1996;
13. Strategie rozwoju organizacji, red. A. Szplit, Kraków, Antykwa, 2002;
14. M. Romanowska, Alianse strategiczne przedsiębiorstw, Warszawa, Polskie Wydawnictwa Ekonomiczne, 1997;
15. Planowanie strategiczne, red. A. Klasik, Warszawa, Polskie Wydawnictwo Ekonomiczne, 1993;
16. Myślenie strategiczne, Y. Allaire, M. Firsirotu, Warszawa, Wydawnictwo Naukowe PWN, 2000;
17. M.J. Hatch, Teoria Organizacji, Warszawa, Wydawnictwo Naukowe PWN, 2002;
18. E. Kwiatkowski, Neoklasyczne teorie zatrudnienia, PWN, Warszawa. 1998;
19. R. Borowicz, „Wyzwania nowych czasów” PAN, IrWiR, Warszawa, 1993;
20. M. Kondas, Turystyka biznesowa w Polsce, MICE Poland, 2008;
21. M. Mulawa, Gospodarka komunalna misją samorządu terytorialnego w Polsce, Zeszyty naukowe UMCS;
22. B. Borowska-Beszta, U. Bartnikowska, K. Ćwirynkało, Analiza wtórna jakościowych danych zastanych, Jakościowe Badania Pedagogiczne, Toruń, 2017;
23. Z. Bednarowska, Desk research – wykorzystanie potencjału danych zastanych w prowadzeniu badań marketingowych i społecznych, Marketing i Rynek, 2015;
24. Cudowska-Sojko, A., Rola Turystyki w Rozwoju Regionu - Aspekt Teoretyczny, Zeszyty Naukowe Uniwersytetu Szczecińskiego, 2011;
25. Śleszyński. P. (red), Gmina dobra do życia. Wskaźnik jakości życia w gminach 2021; Warszawa, Instytut Geografii i Przestrzennego Zagospodarowania PAN, 2021;
26. Muszyńska J., Zachowania obywatelskie a świadomość przynależności do miejsca, w: Jarosz E. (red.) Pedagogika Społeczna nr 2, Obywatelstwo, Partycypacja, Demokracja, Warszawa 2016.
27. Johnson, G., Whittington, R., Scholes, K., Angwin, D., Regner, P., Exploring Strategy, Pearson Education Limited, Edynburg, 2014;