

Koncepcje zagospodarowania proponowanych lokalizacji cmentarza komunalnego w Prabutach



1. Obecny stan pochówków na istniejącego cmentarzu przy ul. Parkowej

Powierzchnia cmentarza przy ul. Parkowej wynosi 2,86 ha. Dokonano na nim ponad 4000 pochówków.

W 2019r. wykonano 129 pochówków łącznie, w tym 40 na nowych miejscach oraz 89 dochówków.

W 2020r. wykonano 136 pochówków łącznie, w tym 54 na nowych miejscach oraz 82 dochówków, co daje średnio 47 nowych miejsc pochówków na rok.

Na 2021r. pozostało dostępnych 99 nowych miejsc, ok. 25 miejsc powtórnych pochówków oraz 105 miejsc zarezerwowanych, co pozwala na dokonanie nowych pochówków w okresie ok. 2-4 lat.

2. Koncepcje zagospodarowania

W związku z koniecznością utworzenia nowego cmentarza komunalnego sporządzono 4 koncepcje zagospodarowania terenu pod cmentarz komunalny w Prabutach:

- na dz. 207/5 obręb Julianowo – przy ul. Malborskiej,
- na dz. 20 obręb 0004 Prabuty – przy ul. Chodkiewicza,
- na dz. nr 8 i 9 obręb 0004 Prabuty przy ul. Cisowej i Krańcowej,
- na dz. nr 24, 27, 29, 31, 32, 34 obręb 0005 Prabuty- przy ul. Kisielickiej.

Na planszach zaprezentowano predysponowane tereny pod cmentarz komunalny wykazując:

- bilans terenowy z podziałem na: komunikacje, zieleni urządzonej, usługi kultu religijnego i usługi towarzyszące, obszary wyznaczone do pochówku zmarłych;
- trzy strefy: 50 m od cmentarza, 50 m od obszaru pochówków, 150 m od cmentarza;
- obszar potrzebny do założenia lub poszerzenia cmentarza, który jest liczony wg wzoru:

$$p = a \times 23 \times 4,5 \text{ m}^2$$

a - przeciętna roczna liczba pochówków w danej miejscowości;

23 - wskaźnik, wynikający z ponownego użycia grobu do chowania zwłok przed upływem 20 lat i przypuszczalnej liczby wypadków przedłużenia tego okresu na dalsze okresy;

4,5 m² – powierzchnia jednego grobu;

p - powierzchnia przeznaczona pod groby,

gdzie a = 133 (średnia liczba pochówków w Gminie Prabuty na cmentarzu komunalnym za lata 2019, 2020).

Koncepcja nr 4 - działki nr 24, 27, 29, 31, 32, 34 obręb 0005 Prabuty- przy ul. Kisielickiej

Powierzchnia dz. nr 24 – 0,3882 ha,
dz. nr 27 – 0,1107 ha (dr)- własność Miasta i Gminy Prabuty,
dz. nr 29 – 0,4922 ha- własność osób fizycznych,
dz. nr 31 – 0,4810 ha- własność osób fizycznych,
dz. nr 32 – 0,3466 ha- własność osób fizycznych,
dz. nr 34 - 1,0862 ha- własność Miasta i Gminy Prabuty,
łąčna powierzchnia działek wynosi 2,7942 ha.
Odległość od centrum miasta w linii prostej wynosi ok. 1,6 km

Badania geotechniczne

W listopadzie 2020r. Miasto i Gmina Prabuty zleciła wykonanie badań geotechnicznych. Opinia geotechniczna wykonana przez dr inż. Jakuba Kołodziejczyka wykazuje, analizowany teren może być uznany za **warunkowo** odpowiedni dla organizacji cmentarza w rozumieniu zapisów Rozporządzenia Ministra Gospodarki Komunalnej z 25 sierpnia 1959 r. w sprawie określenia, jakie tereny pod względem sanitarnym są odpowiednie na cmentarze.

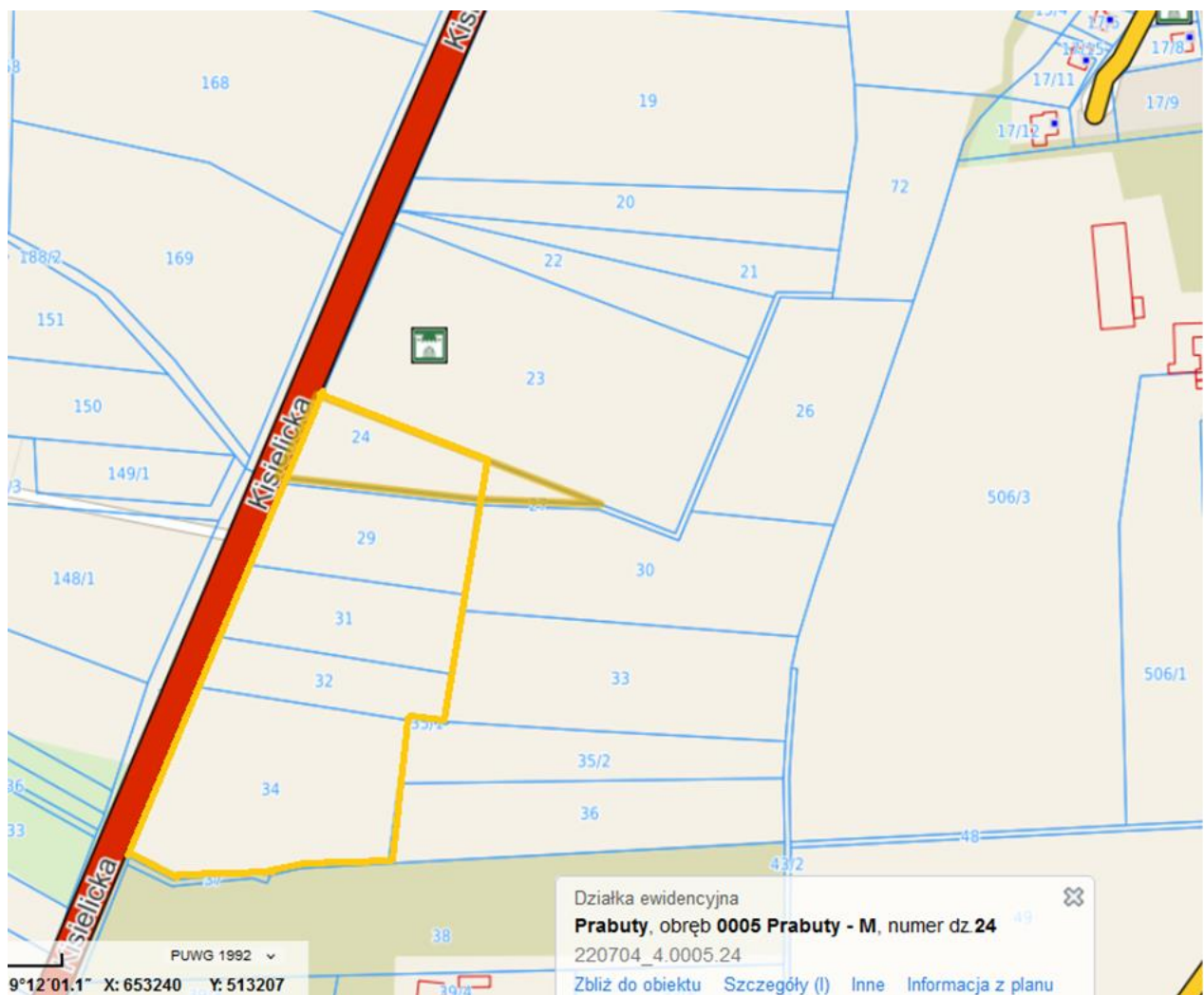


Tabela 6 Analiza przydatności w świetle rozporządzenia w sprawie określenia jakie tereny pod względem sanitarnym są odpowiednie na cmentarze

| Pozycja rozporządzenia | Treść i warunek | | Spełnienie |
|------------------------|--|--|---------------|
| §3 ust. 1 | Odległość cmentarza od zabudowań mieszkalnych, od zakładów produkujących artykuły żywności, zakładów żywienia zbiorowego bądź zakładów przechowujących artykuły żywności oraz studzien, źródeł i strumieni, służących do czerpania wody do picia o potrzeb gospodarczych | min. 150 m lub 50 m jeżeli wszystkie budynki są podłączone do sieci wodociągowej | Tak |
| §3 ust. 2 | Odległość od granicy cmentarza ujęć wody o charakterze zbiorników wodnych, służących jako źródło zaopatrzenia sieci wodociągowej w wodę do picia i potrzeb gospodarczych | min. 500 m | Tak |
| § 4 ust. 1 | Teren cmentarza powinien znajdować się na wzniesieniu, i nie podlegać zalewom oraz posiadać ukształtowanie umożliwiające łatwy spływ wód deszczowych | | Tak |
| § 4 ust. 2 | Głębokość zwierciadła wody gruntowej | poniżej 2,5 m od poziomu terenu | Tak |
| § 5 | Grunt możliwie przepuszczalny | | Tak (głównie) |
| § 5 | Bez zawartości wapnia | | Tak |

Źródło: Opinia geotechniczna wykonana przez dr inż. Jakuba Kołodziejczyka

Koszty

W poniższej tabeli zaprezentowano szacunkowe koszty lokalizacji cmentarza przy ul. Kisielickiej.

Tabela 7 Zestawienie szacunkowych kosztów cmentarza przy ul. Kisielickiej

| Zestawienie szacunkowych kosztów | | Koszt | Razem |
|----------------------------------|---|---------------|-----------------|
| Wodociąg | 50 m *250 zł/mb | 12 500,00 zł | 1 665 080,00 zł |
| Chodnik | 825m*2m*250 zł/m2 | 412 500,00 zł | |
| Wykup gruntów | 17080 m2 * 26zł/m2 | 440 080,00 zł | |
| Kaplica, ogrodzenie, parking | 500 000(kaplica) +100 000 (ogrodzenie) +200 000 (parking) | 800 000,00 zł | |

UWAGA ! Powierzchnia cmentarza określona w tabeli zapewnia funkcjonowanie na 30 lat. Żeby zapewnić użytkowanie na okres 50 lat należy dodatkowo wykupić ok. 1,2 ha.